

Girafus® Smart Finder Schnellinstallationsanleitung für iOS

1 App Herunterladen und Bluetooth aktivieren

- Auf Ihrem iOS-Smartphone das auf iOS 6 und höher läuft. iPad Version 3/4, das auf iOS 6 und höher läuft. iPad-Mini alle Versionen, die auf iOS 6 und höher laufen. iPod Touch (Version 4 die auf iOS 6 und höher läuft). Kostenlose **iStuffFinder** App, die in Bild 1 dargestellt ist, vom iTunes App Store herunterladen. **Apps für iPhone oder Safari.**
- Aktivieren Sie Bluetooth auf Ihrem iOS-Gerät, wie in Bild 2 dargestellt.



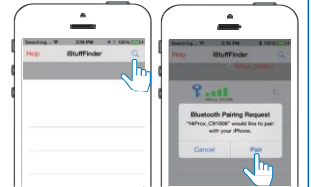
Flugzeugmodus
Der Smart-Anhänger ist ein Gerät das von vielen Menschen unterwegs verwendet wird und kann schnell und effizient vorübergehend deaktiviert werden durch die einfache Aktivierung des "Flugzeugmodus" auf Ihrem Mobilgerät. Zu diesem Zeitpunkt werden **ALLE** angeschlossenen Anhänger einen hörbaren Alarm ausgeben, dann in den "Ruhezustand" gehen und jegliche Sendung einstellen. Jeder Anhänger wird wieder erwachen nur wenn der "Flugzeugmodus" auf Ihrem Mobilgerät deaktiviert wird.
Bitte beachten Sie: Bei Deaktivierung des Flugzeugmodus kann es bis zu 1 Minute dauern bis jeder Anhänger wieder angeschlossen ist.

2 Batterie installieren und Paarung

- Die Batterie im **Smart-Anhänger** einsetzen, wie unten dargestellt.
- Deckel mit der Hand entfernen. Den Deckel aus seiner Montageposition zwingen, Richtung Oberseite des Smart-Anhängers. (Bild 3 & Bild 4).
 - Batterie im Batteriefach mit dem "-" Zeichen der Batterie nach oben einsetzen. Dann Deckel zurücklegen, durch gleiten in der Fachöffnung. (Bild 5)
 - Sobald "EIN"-geschaltet, geht der Smart-Anhänger automatisch in "Paarung"-Mode und die LED wird GRÜN blinken, einmal jede Sekunde, wobei angegeben wird dass es Ihr iOS-Gerät sucht.

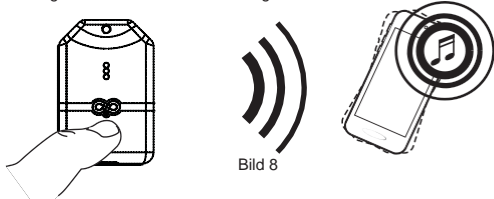


- Die **iStuffFinder**-Anwendung auf Ihrem iOS-Gerät ausführen durch Tippen auf das **iStuffFinder** Symbol, dann die Suche-Taste tippen (Siehe Bild 6) um alle verfügbaren Geräte aufzufinden.
- Die App wird Ihnen dann eine Paarungs-Aufforderung stellen (Siehe Bild 7) und wählen Sie "Paaren" für jedes Gerät (bis zu maximal vier) Das Gerät wird dann im Paarungs-Mode (angeschlossen) gehen und das grüne LED wird jede 5 Sekunden blinken.



3 Ihr iPhone/iPad oder Smart-Anhänger lokalisieren

Um das gepaarte Gerät einfach zu testen und um Ihr iPhone/iPad zu lokalisieren Die "Find Me"-Taste drücken und gleich loslassen, wie in Bild 8 dargestellt. Ihr iOS-Gerät wird ein hörbares Signal für etwa 5 Sekunden ausgeben.

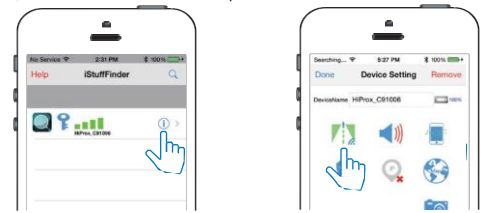


Um Ihre an den Smart-Anhänger angehängte Wertsachen zu orten Die "Find Me"-Taste (wie in Bild 9 dargestellt) antippen, der Smart-Anhänger wird einen Piepton ausgeben und dann weiter für etwa 5 Sekunden piepen.

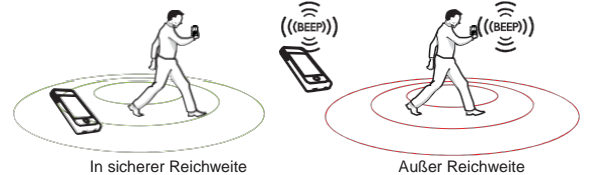


4 Benachrichtigung wenn Ihr iPhone/iPad und Smart-Anhänger außer Reichweite sind

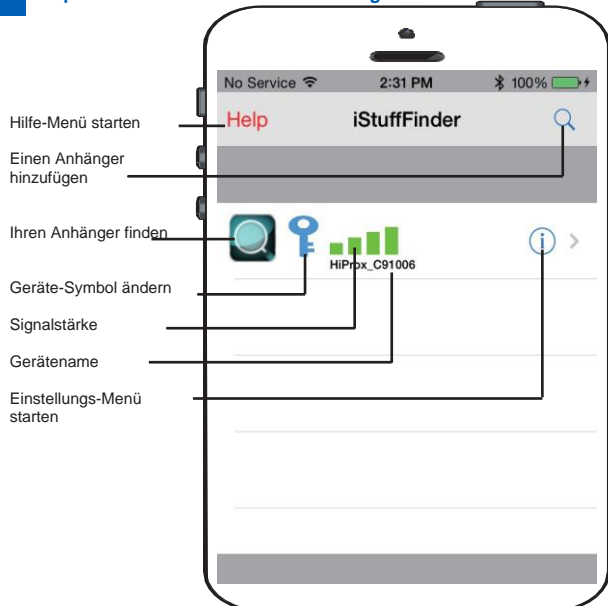
Alarmempfindlichkeits-Einstellungen (Die Standard-Einstellung ist weit oder schwache Empfindlichkeit)
Um die Entfernung zu wählen bei der Ihr iOS-Gerät und Smart-Anhänger außer Reichweite sind, tippen Sie das **i**-Symbol rechts von jeder Liste gepaarter Geräte. Bei Tippen, erscheint das Bild links. **Grün** Weit / schwache Empfindlichkeit, **Rot** Nah / Hohe Empfindlichkeit, **Grau** Aus oder keine Empfindlichkeit.



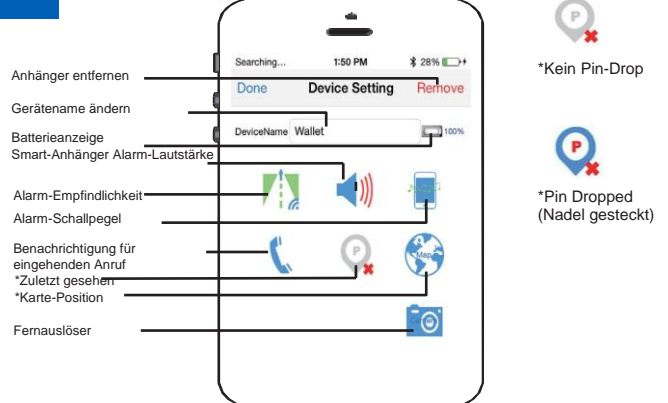
Wenn der mit Anhänger versehene Gegenstand außer Reichweite ist, werden sowohl der Smart-Anhänger als auch Ihr iOS-Gerät einen hörbaren Ton ausgeben.



5 Hauptmenü und zusätzliche Einstellungen und Funktionen



6 Gerät-Einstellungsmenü



PlaceMarkButton	
Möchten Sie Ihren gegenwärtigen Standort als placeMark Pin (Markiernadel setzen) einstellen?	
<input type="button" value="JA"/>	
<input type="button" value="Entfernen"/>	
<input type="button" value="NEIN"/>	

***Anmerkung:** "Zuletzt gesehener Gegenstand" (Last Seen) erfordert GPS um zu funktionieren.
Pin-Drop (Nadel stecken) kann nur funktionieren wenn Sie die Ortung für diese App in Ihre Telefon-Einstellung immer erlauben.
Bitte "Place Mark" (Markieren) nach jeder Anwendung entfernen!!!

Girafus® Smart Finder Schnellinstallationsanleitung für Android

1 App Herunterladen und Bluetooth aktivieren

- Auf Ihrem Android-Gerät, kostenlose **iStuffFinder** App, die in Bild 1 dargestellt ist, vom **Play Store** herunterladen.
- Bluetooth auf Ihrem iOS-Gerät einschalten, wie in Bild 2 dargestellt.



iStuffFinder Flugzeugmodus
Der Smart-Anhänger ist ein Gerät das von vielen Menschen unterwegs verwendet wird und kann schnell und effizient vorübergehend deaktiviert werden durch die einfache Aktivierung des "Flugzeugmodus" auf Ihrem Mobilgerät. Zu diesem Zeitpunkt werden **ALLE** angeschlossenen Anhänger einen hörbaren Alarm ausgeben, dann in den "Ruhezustand" gehen und jegliche Sendung einstellen. Jeder Anhänger wird wieder erwachen nur wenn der "Flugzeugmodus" auf Ihrem Mobilgerät deaktiviert wird.

Bitte beachten Sie: Bei Deaktivierung des Flugzeugmodus kann es bis zu 1 Minute dauern bis jeder Anhänger wieder angeschlossen ist.

3 Ihr Android oder Smart-Anhänger lokalisieren

Um die Paarung einfach zu testen und um Ihr Android zu lokalisieren
Die "Find Me"-Taste drücken und gleich loslassen, wie in Bild 8 dargestellt. Ihr Android-Gerät wird ein hörbares Signal für etwa 5 Sekunden ausgeben.

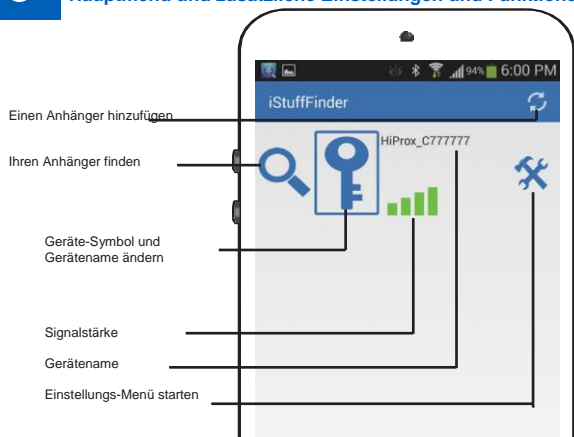


Um Ihre an den Smart-Anhänger angehängte Wertsachen zu orten

Die **Q**-Taste (wie dargestellt in Bild 9) und der Smart-Anhänger werden einen Piepton ausgeben und dann weiter für etwa 5 Sekunden piepen.



5 Hauptmenü und zusätzliche Einstellungen und Funktionen



Bitte beachten Sie:

Nach Software-Updates auf Ihrem Smart-Gerät kann es nötig sein die **iStuffFinder**-App zu löschen und die Anhänger aus Ihrer Bluetooth-Anschlussliste zu entfernen. Falls, nach einem Betriebssystem-Update die Anhänger wie zuvor funktionieren, besteht kein Handlungsbedarf, jedoch falls Sie einen Leistungsabfall bemerken, empfehlen wir die App zu löschen, die Anhänger aus Ihrer Bluetooth-Anschlussliste zu entfernen und danach eine Neuinstallation durchzuführen, wie im Benutzerhandbuch beschrieben.

2 Batterie installieren und Paarung

- Die Batterie im **Smart-Anhänger** einsetzen, wie unten dargestellt.
- Deckel mit der Hand entfernen. Den Deckel aus seiner Montageposition zwingen, Richtung Oberseite des Smart-Anhängers. (Bild 3 & Bild 4).
 - Batterie im Batteriefach mit dem "+" Zeichen der Batterie nach oben einsetzen. Dann Deckel zurücklegen, durch gleiten in der Fachöffnung. (Bild 5)
 - Sobald "EIN"-geschaltet, geht der Smart-Anhänger automatisch in "Paarung"-Mode und die LED wird GRÜN blinken, einmal jede Sekunde, wobei angegeben wird dass es Ihr iOS-Gerät sucht.



Bild 3

Bild 4

Bild 5

- Die **iStuffFinder**-Anwendung durch Tippen auf das Symbol auf dem Bildschirm ausführen.
- Sobald offen, die **+**-Taste tippen (Siehe Bild 6) um alle verfügbaren Geräte aufzufinden. Sobald aufgefunden, die **+**-Taste tippen um jedes Gerät der Paarungs-Liste hinzuzufügen (Siehe Bild 7). Das Gerät geht auf Gepaart-Mode (angeschlossen) und die LED wird jede 5 Sekunden grün blinken.

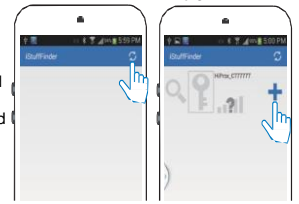
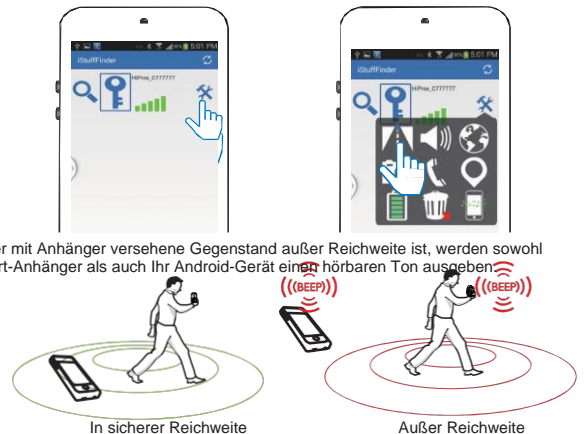


Bild 6

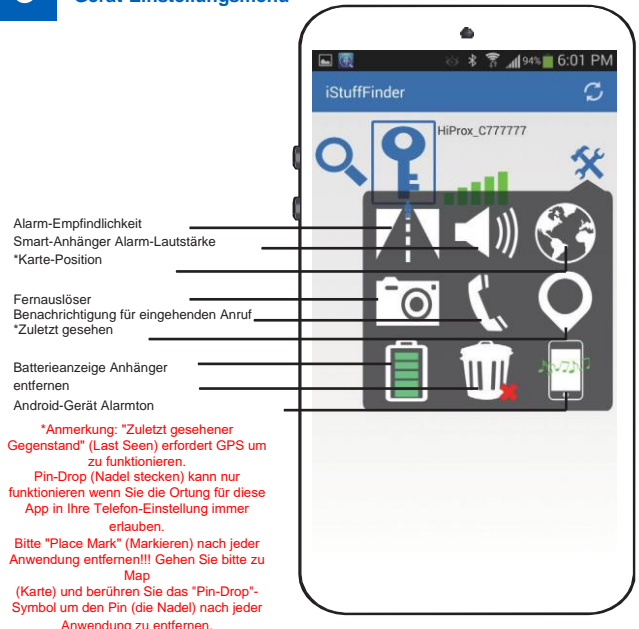
Bild 7

4 Benachrichtigung wenn Ihr Android und Smart-Anhänger außer Reichweite sind

Alarmempfindlichkeits-Einstellungen (Die Standard-Einstellung ist weit oder schwache Empfindlichkeit) Um die Entfernung zu wählen bei der Ihr Android-Gerät und Smart-Anhänger außer Reichweite sind, tippen Sie das **S**-Symbol rechts von jeder Liste gepaarter Geräte. Bei Tippen, erscheinen die Bilder unten **W** - Weit / schwache Empfindlichkeit, **N** - Nah / Hohe Empfindlichkeit, **A** - Keine Nähe / kein Alarm wird erklingen if die Nähe auf AUS eingestellt ist. Mit dieser Einstellung, falls Ihr Android-Gerät und der mit Anhänger versehene Gegenstand getrennt werden, oder außer Reichweite kommen, wird Ihr Android-Gerät kein Alarm auslösen.



6 Gerät-Einstellungsmenü



***Anmerkung:** "Zuletzt Gesehener Gegenstand" (Last Seen) erfordert GPS um zu funktionieren

Pin-Drop (Nadel stecken) kann nur funktionieren wenn Sie die Ortung für diese App in Ihre Telefon-Einstellung immer erlauben.

Bitte "Place Mark" (Markieren) nach jeder Anwendung entfernen!!! Gehen Sie bitte zu Map

(Karte) und berühren Sie das "Pin-Drop"-Symbol um den Pin (die Nadel) nach jeder Anwendung zu entfernen.