

Guía de instalación rápida de Charm Tag para iOS

1 Descargar la aplicación y activar Bluetooth

- a. En su teléfono inteligente iOS compatible con iOS 6 y versiones superiores. iPad versión 3/4 compatible con iOS 6 y versiones superiores. iPad mini, todas las versiones, compatibles con iOS 6 y versiones superiores. iPad air y iPod Touch (versión 4 compatible con iOS 6 y versiones superiores). Descargar la aplicación gratuita **iStuffFinder** ilustrada en la Figura 1 desde iTunes App store. **Apps para el iPhone o Safari.**
- b. Activar el Bluetooth de su dispositivo iOS, según se visualiza en la Figura 2.



Modo Avión

Charm Tag es un dispositivo usado por la mayoría de la gente durante los viajes y se puede desactivar temporalmente de manera rápida y eficaz activando simplemente el "Modo Avión" en su dispositivo móvil. En este momento, **TODAS** las tags conectadas emitirán una alarma audible, después entrarán en una "condición de espera" y dejarán de transmitir. Cada etiqueta se activará solamente cuando el "modo avión" de su dispositivo móvil esté desactivado.

Por favor, tener en cuenta: Al desactivar el modo avión, puede tardar hasta 1 minuto hasta que cada tag vuelva a conectarse.

3 Localizar su iPhone/iPad o Charm Tag

Para probar simplemente el dispositivo emparejado y para Localizar su iPhone/iPad Pulsar e inmediatamente soltar el botón "Find Me" ("Encuéntrame") como se visualiza en la Figura 8. Su dispositivo iOS emitirá una señal audible durante aproximadamente 5 segundos.

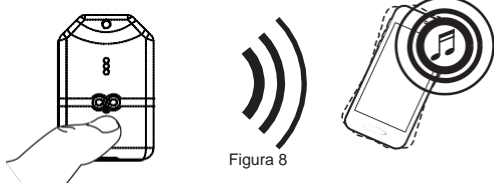


Figura 8

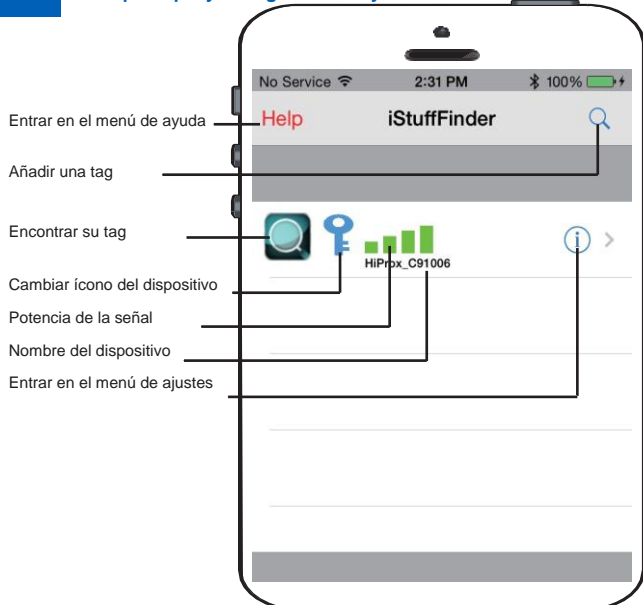
Para localizar sus objetos de valor adjuntos a Charm Tag

Puntar el botón (según se visualiza en la Figura 9), Charm Tag emitirá un pitido y luego continuará sonando durante aproximadamente 5 segundos.



Figura 9

5 Menú principal y configuraciones y funciones adicionales



2 Instalar la batería y realizar los emparejamientos

Colocar la batería en **Charm Tag**, según se visualiza abajo.

- a. Quitar la tapa superior con la mano. Forzar la cubierta superior para hacerla deslizarse desde su posición de montaje hacia la parte superior de Charm Tag. (Figura 3 y Figura 4)
- b. Insertar la batería en el compartimiento de baterías con el signo "+" de la batería hacia arriba. Después reemplazar la cubierta superior deslizando hacia abajo en la abertura del compartimiento. (Figura 5)
- c. Una vez "ENCENDIDA" Charm tag entrará automáticamente en modo de "emparejamiento" y el LED parpadeará en VERDE una vez por segundo indicando que está en busca de su dispositivo iOS.



Figura 3



Figura 4



Figura 5

- d. Ejecutar la Aplicación **iStuffFinder** en su dispositivo iOS punteando el ícono **iStuffFinder**, después puntear el botón de búsqueda (consultar la figura 6) para descubrir todos los dispositivos disponibles.
- e. Entonces la App le presentará una solicitud de emparejamiento Bluetooth (consultar la Figura 7) y Seleccionar "Pareja" para cada dispositivo (hasta un máximo de cuatro). Entonces, el dispositivo entrará en el modo emparejado (conectado) y el LED verde parpadeará una vez cada 5 segundos.

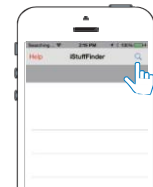


Figura 6

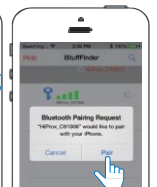
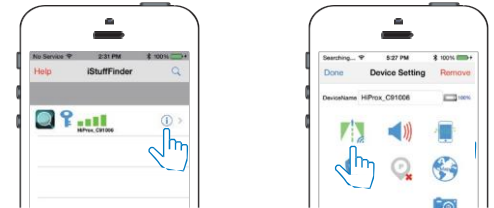


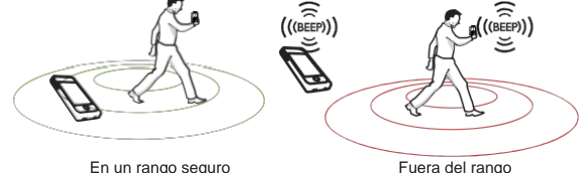
Figura 7

4 Alerta de notificación cuando su iPhone/iPad y Charm Tag están fuera del rango

Ajustes de sensibilidad de alarma (El ajuste predeterminado es de sensibilidad lejana o baja). Para seleccionar la distancia a la que su dispositivo iOS y Charm Tag están fuera de alcance puntar el ícono de la derecha de cada lista de dispositivos emparejados. Al puntearlo, aparecerán las imágenes de la izquierda. Verde Sensibilidad Lejana/ Baja, Rojo Sensibilidad Cercana / Alta, Gris Apagado o ninguna sensibilidad.



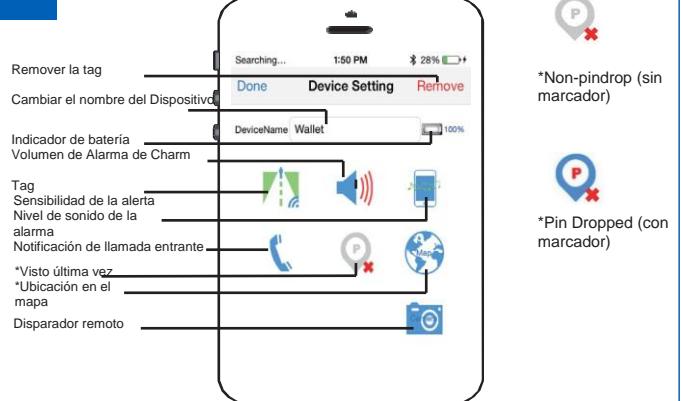
Cuando el elemento con tag está más allá del rango establecido, tanto Charm tag como también su dispositivo iOS emitirán un tono audible.



En un rango seguro

Fuera del rango

6 Menú de Ajustes del Dispositivo



*Non-pindrop (sin marcador)

*Pin Dropped (con marcador)

UbicarBotónMarcador	
¿Quiere fijar la ubicación actual con Ubicar Marcador?	
SI	
Remover	
NO	

*Nota: "Último artículo visto" requiere que el GPS trabaje.
Pin-Drop (Poner un marcador) sólo puede funcionar si permite el seguimiento de esta aplicación en su configuración del teléfono.
Por favor eliminar 'Place Mark' (Colocar Marcador) después de cada uso.

Guía de instalación rápida de Charm Tag para Android

1 Descargar la aplicación y activar Bluetooth

- En su dispositivo Android, descargar la aplicación gratuita **iStuffFinder** ilustrada en la Figura 1 desde **Play Store**.
- Activar el Bluetooth de su dispositivo Android, según se visualiza en la Figura 2.



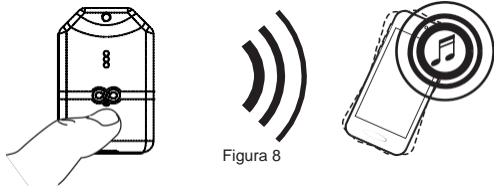
Modo Avión

Charm Tag es un dispositivo usado por la mayoría de la gente durante los viajes y se puede desactivar temporalmente de manera rápida y eficaz activando simplemente el **Modo Avión** en su dispositivo móvil. En este momento, **TODAS** las tags conectadas emitirán una alarma audible, después entrarán en una "condición de espera" y dejarán de transmitir. Cada etiqueta se activará solamente cuando el "modo avión" de su dispositivo móvil esté desactivado.

Por favor, tener en cuenta: Al desactivar el modo avión, puede tardar hasta 1 minuto hasta que cada tag vuelva a conectarse.

3 Localizar su dispositivo Android o Charm Tag

Para probar simplemente el emparejamiento y para Localizar su dispositivo Android Pulsar e inmediatamente soltar el botón "Find Me" ("Encuéntrame") como se visualiza en la Figura 8. Su dispositivo android emitirá una señal audible durante aproximadamente 5 segundos.



Para localizar sus objetos de valor adjuntos a Charm Tag Puntar el botón (según se visualiza en la Figura 9) y Charm Tag emitirá un pitido y luego continuará sonando durante aproximadamente 5 segundos.



5 Menú principal y configuraciones y funciones adicionales



Por favor, tener en cuenta:

Después de las actualizaciones del software para su dispositivo inteligente, puede ser necesario eliminar la App **iStuffFinder** y eliminar las tags de la lista de conexiones Bluetooth. Si, después de cualquier actualización del sistema operativo las tags funcionan como antes, no se necesita ninguna acción, sin embargo, si se observa una degradación en el rendimiento, es recomendable que elimine la aplicación y las tags de las conexiones Bluetooth, seguido por una reinstalación general que se describe en la guía del usuario.

2 Instalar la batería y realizar los emparejamientos

Colocar la batería en **Charm Tag**, según se visualiza abajo.

- Quitar la tapa superior con la mano. Forzar la cubierta superior para hacerla deslizarse desde su posición de montaje hacia la parte superior de Charm Tag. (Figura 3 y Figura 4)
- Insertar la batería en el compartimento de baterías con el signo "+" de la batería hacia arriba. Después reemplazar la cubierta superior deslizando hacia abajo en la abertura del compartimento. (Figura 5)
- Una vez "ENCENDIDA" Charm tag entrará automáticamente en modo de "emparejamiento" y el LED parpadeará en VERDE una vez por segundo indicando que está en busca de su dispositivo iOS.



Figura 3

Figura 4

Figura 5

- Ejecutar la aplicación **iStuffFinder** punteando el ícono en la pantalla.

- Una vez abierta, puntear el botón (consultar la Figura 6) para descubrir todos los dispositivos disponibles. Una vez descubiertos puntear el botón para añadir cada dispositivo a la lista emparejada (consultar la Figura 7). El dispositivo entrará entonces en modo emparejado (conectado) y el LED parpadeará en verde una vez cada 5 segundos.

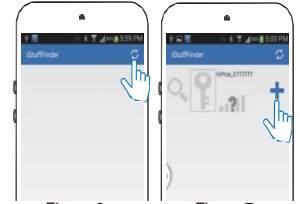
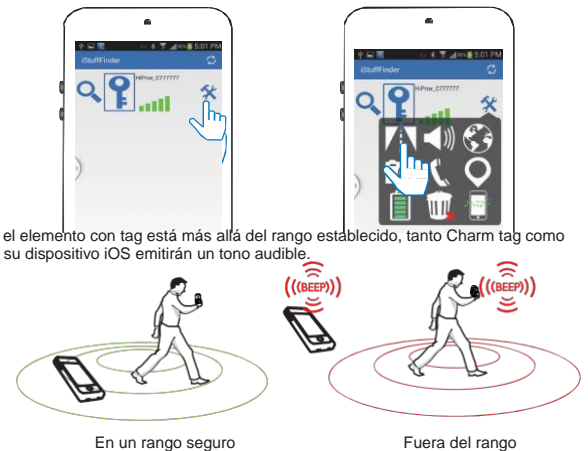


Figura 6

Figura 7

4 Alerta de notificación cuando su Android y Charm Tag están fuera del rango

Ajustes de sensibilidad de Alarma (El ajuste predeterminado es de sensibilidad lejana o baja) Para seleccionar la distancia a la que su dispositivo Android y Charm Tag están fuera del rango puntear el ícono de la derecha de cada lista de dispositivos emparejados. Al puntearlo aparecerán las imágenes de abajo. - Sensibilidad lejana / baja, - Sensibilidad Cercana / Alta, - Ninguna proximidad / no suena ninguna alarma en caso de que la proximidad esté fijada en APAGADO. Con este ajuste, en caso de que su dispositivo Android y el elemento con etiqueta se separen, o salgan del rango su dispositivo Android no va a accionar la alarma.



En un rango seguro

Fuera del rango

6 Menú de Ajustes del Dispositivo



*Nota: "Último artículo visto" requiere que el GPS trabaje.
Pin-Drop (Poner un marcador) sólo puede funcionar si permite el Seguimiento de esta aplicación en su configuración del teléfono. Por favor, ir al Mapa y tocar el símbolo "Pin-Drop" (Poner un marcador) para quitar el Marcador después de cada uso.