

Guide d'installation rapide Charm Tag pour iOS

1 Téléchargez l'application et activez le Bluetooth

- Sur votre smartphone iOS utilisant le système iOS 6 ou ultérieur. iPad version 3/4 utilisant iOS 6 ou ultérieur. iPad mini toutes les versions, utilisant iOS 6 ou ultérieur. iPad air et iPod Touch (version 4 utilisant iOS 6 et ultérieur). Téléchargez l'application gratuite **iStuffFinder** comme montré dans la Figure 1 de l'iTunes App store. **Apps pour iPhone ou Safari.**
- Activez le Bluetooth sur votre appareil iOS device comme dans la Figure 2.



Figure 1

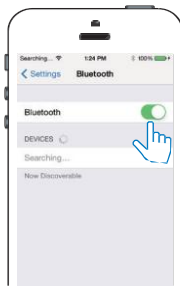


Figure 2

Mode avion

Charm Tag est un appareil utilisé par la plupart des gens qui voyagent beaucoup et peut être désactivé rapidement et efficacement par une simple activation du Mode avion sur votre appareil mobil. A ce moment, **TOUS** les traceurs connectés émettront et l'alarme audible, ensuite passent en "mode veille" et cesseront d'émettre. Chaque traceur sera réveillé seulement par la désactivation du mode avion sur votre appareil. **Veillez noter:** Après la désactivation du mode avion, cela peut prendre jusqu'à une minute pour que chaque traceur se reconnecte.

2 Installation de la batterie et couplage

- Placez la batterie dans le **Charm Tag** comme montré ci-dessous.
- Enlevez le couvercle supérieur à la main. Forcez le couvercle supérieur pour le glisser de la position de montage vers la partie supérieure du Charm Tag. (Figure 3 & Figure 4)
 - Insérez la batterie dans le compartiment avec le signe "+" de la batterie vers le haut. Ensuite remplacez le couvercle supérieur en le glissant en bas dans l'ouverture du compartiment. (Figure 5)
 - Si vous appuyez sur "ON", le Charm tag entrera automatiquement dans le mode "couplage" et le LED clignotera VERT une fois chaque seconde, en indiquant qu'il cherche votre appareil ios.



Figure 3



Figure 4



Figure 5

- Exécutez l'application **iStuffFinder** sur votre appareil iOS en appuyant sur l'icône **iStuffFinder**, ensuite appuyez le bouton de recherche (Voir figure 6) pour découvrir tous les appareils disponibles.
- Ensuite l'App fera une demande de couplage Bluetooth (voir figure 7). Sélectionnez "Pair" pour chaque appareil (jusqu'à maximum quatre). L'appareil sera alors couplé (connecté) et le LED vert clignotera une fois chaque 5 secondes.

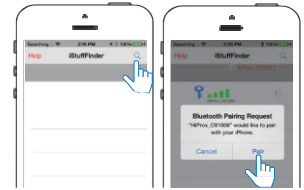


Figure 6

Figure 7

3 Localiser votre iPhone/iPad ou Charm Tag

Pour tester l'appareil couplé et localiser votre iPhone/iPad appuyez et relâchez immédiatement le bouton "Find Me" (trouve moi) comme montré dans la Figure 8. Votre appareil iOS émettra un signal audible pour approximativement 5 secondes.

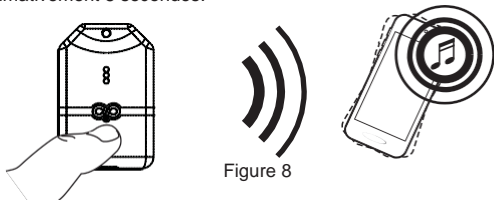


Figure 8

Pour localiser vos objets de valeurs attachés au Charm Tag

Appuyez le bouton (comme montré dans la Figure 9), le Charm Tag émettra un bip et bipera continuellement pendant approximativement 5 secondes.

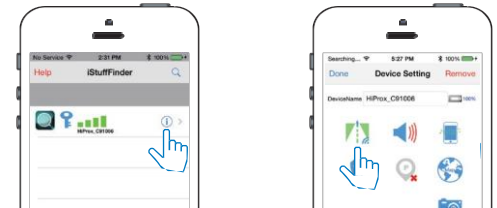


Figure 9

4 Notification d'alerte quand votre iPhone/iPad et Charm Tag sont hors de portée

Paramètres de sensibilité de l'alarme (Le réglage par défaut est sensibilité lointaine ou faible)

Pour sélectionner la distance à laquelle votre appareil iOS et Charm Tag se trouvent hors de portée, appuyez l'icône (i) à la droite de chaque appareil couplé dans la liste. En l'appuyant, les images à la gauche s'afficheront. Vert Sensibilité lointaine/ faible, Rouge Sensibilité de près / haute, Gris Off ou aucune sensibilité.



Si l'objet tracé se trouve hors de la portée sélectionnée, le Charm Tag et votre appareil iOS émettront un bip audible.



En portée

Hors de portée

5 Menu principal et paramètres et fonctions supplémentaires

Entrer dans le menu aide

Ajoutez traceur

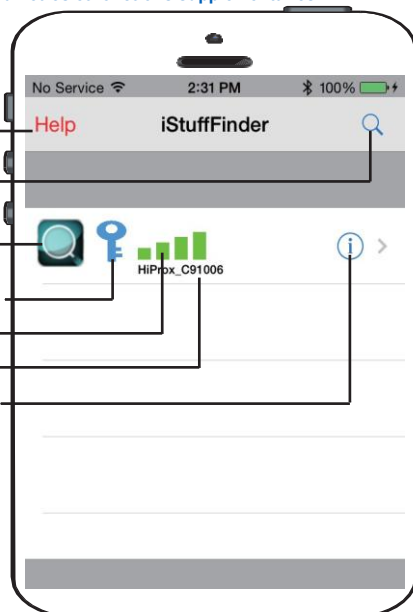
Trouvez votre traceur

Changez l'icône de l'appareil

Puissance signal

Nom de l'appareil

Entrer dans le menu de paramètres



6 Menu Paramètres de l'appareil

Enlevez le traceur

Modifiez le nom de l'appareil

Indicateur batterie

Volume alarme Charm Tag

Sensibilité alerte

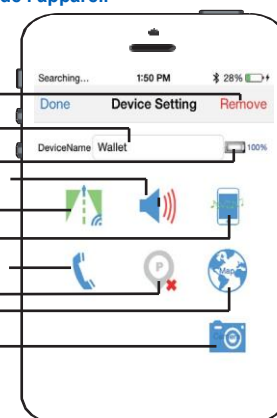
Niveau son alarme

Avis appel entrant

*Vu pour la dernière fois

*Localisation carte

Déclencheur à distance



*Non-pindrop (aucune épingle)

*Pin Dropped (épinglé)

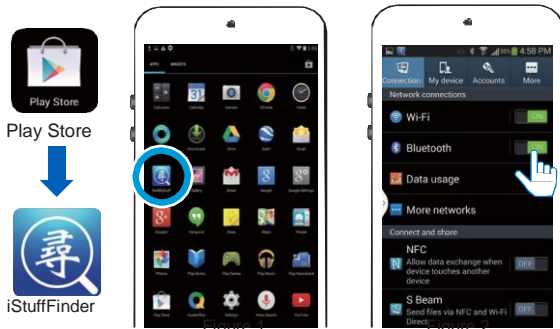
*Note: "Vu pour la dernière fois" exige une connexion GPS.
Pin-Drop (épinglé) peut fonctionner seulement si vous permettez le suivi pour cette app dans le réglage de votre téléphone.
Veillez enlever le 'Place Mark' après chaque utilisation.

Bouton PlaceMark	
Voulez-vous définir la localisation actuelle comme épingle placeMark Pin?	
oui	Enlevez
NON	NON

Guide d'installation rapide Charm Tag pour Android

1 Téléchargez l'application et activez le Bluetooth

- Sur votre appareil Android, téléchargez l'application gratuite **iStuffFinder** App comme montré dans la Figure 1 du **Play Store**.
- Activez le Bluetooth sur votre appareil Android comme montré dans la Figure 2.



Mode avion

Charm Tag est un appareil utilisé par la plupart des gens qui voyagent beaucoup et peut être désactivé rapidement et efficacement par une simple activation du Mode avion sur votre appareil mobil. A ce moment, **TOUS** les traceurs connectés émettront et l'alarme audible, ensuite passent en "mode veille" et cesseront d'émettre. Chaque traceur sera réveillé seulement par la désactivation du mode avion sur votre appareil.

Veillez noter: Après la désactivation du mode avion, cela peut prendre jusqu'à une minute pour que chaque traceur se reconnecte

2 Installation de la batterie et couplage

Placez la batterie dans le **Charm Tag** comme montré ci-dessous.

- Enlevez le couvercle supérieur à la main. Forcez le couvercle supérieur pour le glisser de la position de montage vers la partie supérieure du Charm Tag.(Figure 3 & Figure 4)
- Insérez la batterie dans le compartiment avec le signe "-" de la batterie vers le haut. Ensuite remplacez le couvercle supérieur en le glissant en bas dans l'ouverture du compartiment.(Figure 5)
- Si vous appuyez sur "ON", le Charm tag entrera automatiquement dans le mode "couplage" et le LED clignotera VERT une fois chaque seconde, en indiquant qu'il cherche votre appareil Android.



Figure 3



Figure 4



Figure 5

- Exécutez l'application iStuffFinder en appuyant sur l'icône sur l'écran.
- Une fois ouverte, appuyez sur le bouton (Voir figure 6) pour découvrir tous les appareils disponibles. Une fois trouvés, appuyez le bouton pour ajouter chaque appareil à la liste couplée (Voir figure 7). L'appareil sera alors couplé (connecté) et le LED vert clignotera une fois chaque 5 secondes.

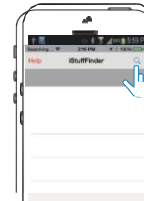


Figure 6

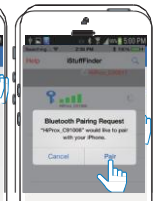


Figure 7

3 Localiser votre appareil Android ou Charm Tag

Pour tester l'appareil couplé et localiser votre appareil Android Appuyez et relâchez immédiatement le bouton "Find Me" (trouve moi) comme montré dans la Figure 8. Votre appareil Android émettra un signal audible pour approximativement 5 secondes.

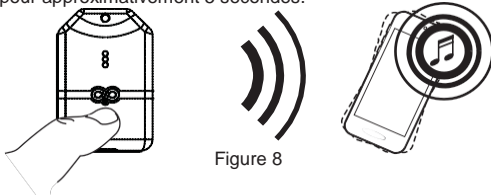


Figure 8

Pour localiser vos objets de valeurs attachés au Charm Tag

Appuyez le bouton (comme montré dans la Figure 9), le Charm Tag émettra un bip et bipera continuellement pendant approximativement 5 secondes.

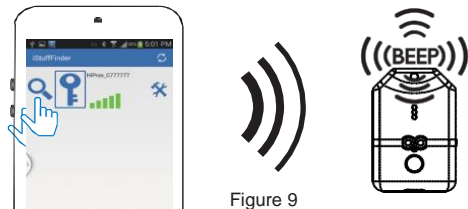


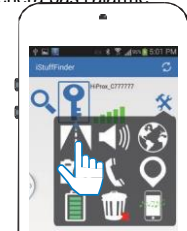
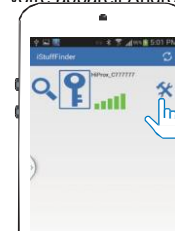
Figure 9

4 Notification d'alerte quand votre Android et Charm Tag sont hors de portée

Paramètres de sensibilité de l'alarme (Le réglage par défaut est sensibilité lointaine ou faible)

Pour sélectionner la distance à laquelle votre appareil Android et Charm Tag se trouvent hors de portée appuyez l'icône à la droite de chaque appareil couplé dans la liste. En l'appuyant, les images en dessous s'afficheront. - Sensibilité lointaine /faible, - Sensibilité de près/haute, - Aucune proximité / aucune alarme ne s'entend si la Proximité est réglée sur OFF.

Grâce à ce paramètre, si votre appareil Android et l'objet tracé sont séparés ou hors de portée, votre appareil Android ne déclenchera pas l'alarme



Si l'objet tracé se trouve hors de la portée sélectionnée, le Charm Tag et votre appareil Android émettront un bip audible.

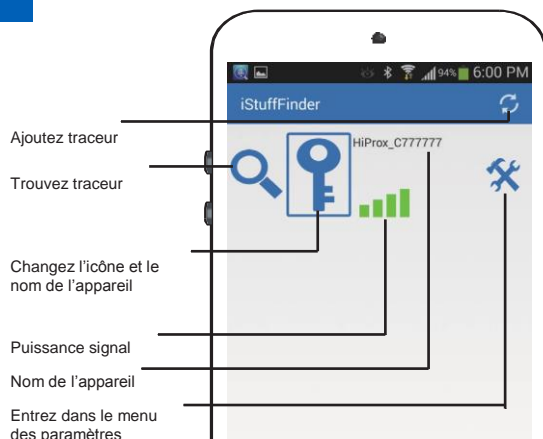


En portée



Hors de portée

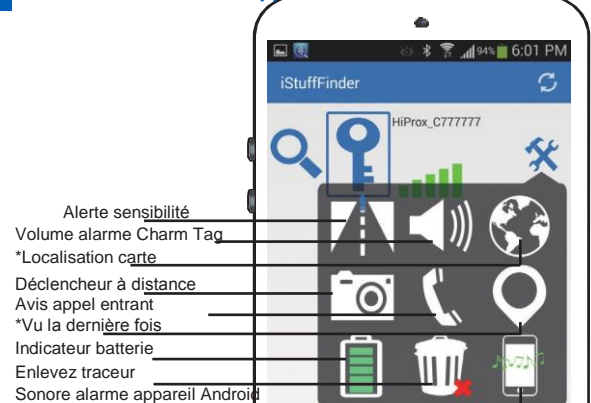
5 Menu principal et paramètres et fonctions supplémentaires



Veillez noter:

Après les mises à jour du logiciel de votre smartphone, il faudra peut-être supprimer l'application iStuffFinder App et enlever les traceurs de votre liste de connexions Bluetooth. Si après la mise à jour du système d'exploitation les traceurs fonctionnent comme avant, alors aucune action n'est nécessaire. Toutefois, si vous observez une dégradation de la performance, nous recommandons de supprimer l'app, d'enlever les traceurs de vos connexions Bluetooth et ensuite de faire une réinstallation générale, comme décrite dans le guide de l'utilisateur.

6 Menu Paramètres de l'appareil



*Note: "Vu pour la dernière fois" exige une connexion GPS.
Pin-Drop (épingle) peut fonctionner seulement si vous permettez le suivi pour cette app dans le réglage de votre téléphone. Veuillez aller à la Carte et toucher le symbole "Pin-Drop" pour enlever l'épingle après chaque utilisation.