

Guida di installazione rapida del Charm Tag per iOS

1 Scaricare l'App e attivare il Bluetooth

- Per lo smartphone iOS con sistema operativo iOS 6 e superiori, versione iPad 3/4 con sistema operativo iOS 6 e superiori. Mini iPad, tutte le versioni, con sistema operativo iOS 6 e superiori. iPad air e iPod Touch (versione 4 con sistema operativo iOS 6 e superiori). Scaricare l'applicazione gratuita **iStuffFinder** dal iTunes App store, come illustrato nella Figura 1. **Applicazioni per iPhone o Safari.**
- Attivate il Bluetooth sul vostro dispositivo iOS come illustrato nella Figura 2.



Modalità aereo

Charm Tag è un dispositivo utilizzato dalla maggior parte delle persone in viaggio e può essere temporaneamente disabilitato in modo rapido ed efficiente attivando semplicemente la modalità aereo sul dispositivo mobile. A questo punto, **TUTTI** i tag collegati emetteranno un allarme acustico, poi entreranno nella modalità sleep e cesseranno di trasmettere. Ogni tag uscirà dalla modalità sleep solo quando viene disattivata la "modalità aereo" sul vostro dispositivo mobile.

Tenere presente che: Dopo la disattivazione della modalità aereo, ogni tag potrà richiedere fino a 1 minuto per riconnettersi.

2 Installare la batteria e fare l'accoppiamento

- Posizionate la batteria all'interno del **Charm Tag** come illustrato di seguito.
- Rimuovere il coperchio superiore con la mano. Forzare il coperchio superiore in modo che scorra dalla sua posizione di montaggio verso la parte superiore del Tag Charm. (Figura 3 e Figura 4)
 - Inserire la batteria nel vano batteria con il segno "-" sulla batteria rivolto verso l'alto. Quindi sostituire il coperchio superiore facendolo scorrere giù nell'apertura del vano. (Figura 5)
 - Una volta impostato su "ON", il Charm tag entrerà automaticamente nella modalità di "accoppiamento" e il LED VERDE lampeggerà una volta al secondo, indicando che sta cercando il vostro dispositivo iOS.



Figura 3

Figura 4

Figura 5

- Eseguire l'Applicazione **iStuffFinder** sul dispositivo iOS toccando l'icona **iStuffFinder**, quindi toccare il pulsante di ricerca (vedi figura 6) per scoprire tutti i dispositivi disponibili.
- L'applicazione vi presenterà di seguito una richiesta di accoppiamento Bluetooth (vedi Figura 7) e dovete selezionare "Coppia" per ciascun dispositivo (fino ad un massimo di quattro). Il dispositivo entrerà poi nella modalità accoppiato (collegato) e il LED verde lampeggerà una volta ogni 5 secondi.

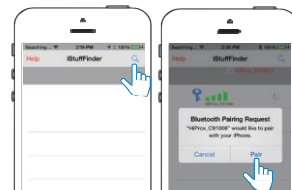


Figura 6

Figura 7

3 Localizzare il vostro iPhone/iPad o il Charm Tag

Per testare in maniera semplice il dispositivo accoppiato e per localizzare il vostro iPhone/iPad premere e rilasciare subito il pulsante "Trovami", come illustrato nella Figura 8. Il dispositivo iOS emetterà un segnale acustico per circa 5 secondi.

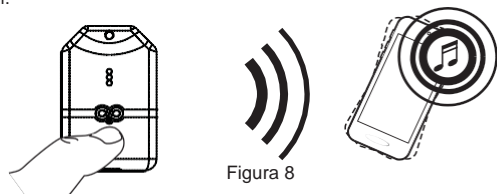


Figura 8

Per individuare gli oggetti di valore attaccati al Charm Tag

Toccare il pulsante (come illustrato nella Figura 9); il Charm Tag emetterà un segnale acustico e poi continuerà a suonare per circa 5 secondi.

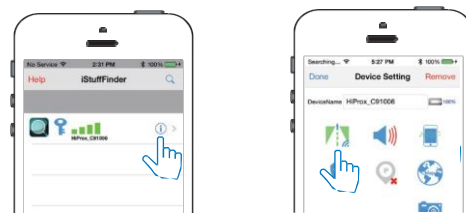


Figura 9

4 Allarme di notifica quando l'iPhone/iPad e il Charm Tag sono fuori dal raggio

Impostazioni di sensibilità dell'allarme (l'impostazione predefinita è sensibilità lontana o bassa). Per selezionare la distanza alla quale il vostro dispositivo iOS e il Charm Tag sono fuori raggio toccare l'icona a destra di ciascun elenco di dispositivi accoppiati.

Una volta toccata, verranno visualizzate le immagini a sinistra. Verde sensibilità lontana / bassa, Rosso sensibilità vicina / elevata, Grigio sensibilità Off o nessuna sensibilità.



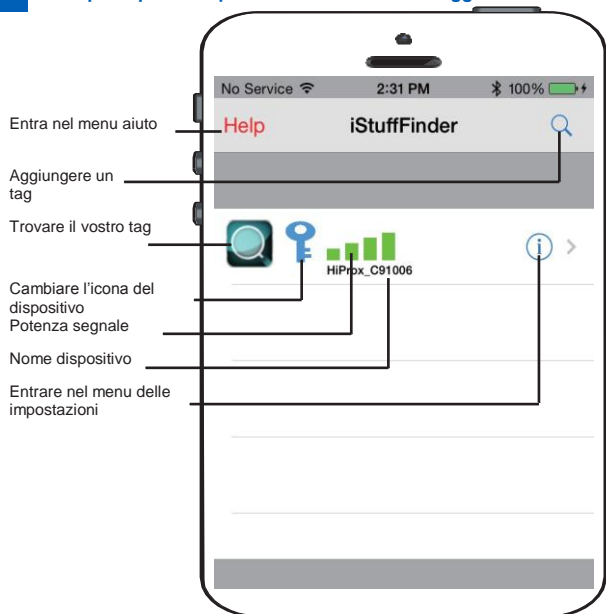
Quando l'elemento con il tag è fuori dal raggio impostato, sia il Charm Tag che il vostro dispositivo iOS emetteranno un segnale acustico.



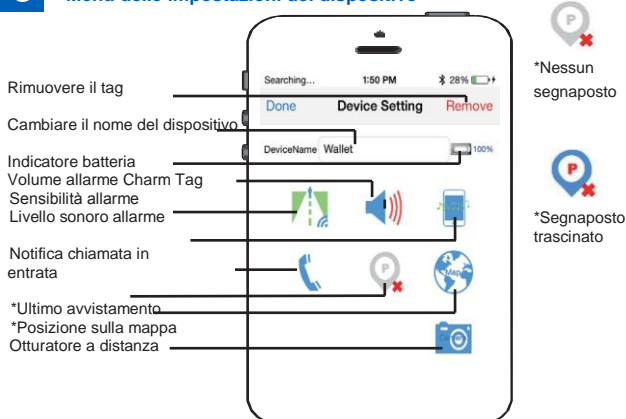
All'interno del raggio

Fuori dal raggio

5 Menu principale e impostazioni e funzionalità aggiuntive



6 Menu delle impostazioni del dispositivo



*Nota: "L'ultimo avvistamento dell'articolo" richiede il funzionamento del GPS. Il trascinamento del segnaposto può funzionare solo se si consente il monitoraggio per questa applicazione nelle impostazioni del telefono. Si prega di rimuovere "Apporre segnaposto" dopo ogni uso.

Pulsante apposizione segnaposto	
Volete impostare la posizione attuale come Segnaposto?	
SI	NO
Rimuovere	

Guida di installazione rapida del Charm Tag per Android

1 Scaricare l'App e attivare il Bluetooth

- Scaricate sul vostro dispositivo Android l'applicazione gratuita **iStuffFinder** dal **Play Store**, come illustrato nella figura 1.
- Attivate il Bluetooth sul vostro dispositivo Android come illustrato nella Figura 2.

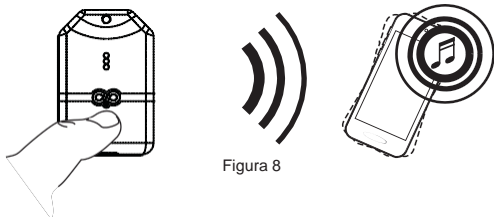


Modalità aereo
Charm Tag è un dispositivo utilizzato dalla maggior parte delle persone in viaggio e può essere temporaneamente disabilitato in modo rapido ed efficiente attivando semplicemente la modalità aereo sul dispositivo mobile. A questo punto, **TUTTI** i tag collegati emetteranno un allarme acustico, poi entreranno nella modalità sleep e cesseranno di trasmettere. Ogni tag uscirà dalla modalità sleep solo quando viene disattivata la "modalità aereo" sul vostro dispositivo mobile.

Tenere presente che: Dopo la disattivazione della modalità aereo, ogni tag potrà richiedere fino a 1 minuto per riconnettersi.

3 Localizzare il vostro dispositivo Android o il Charm Tag

Per testare in maniera semplice l'accoppiamento e per individuare il dispositivo Android
Premere e rilasciare subito il pulsante "Trova", come illustrato nella Figura 8. Il dispositivo Android emetterà un segnale acustico per circa 5 secondi.



Per individuare gli oggetti di valore attaccati al Charm Tag
Toccare il pulsante (come illustrato nella Figura 9); il Charm Tag emetterà un segnale acustico e poi continuerà a suonare per circa 5 secondi.



5 Menu principale e impostazioni e funzionalità aggiuntive



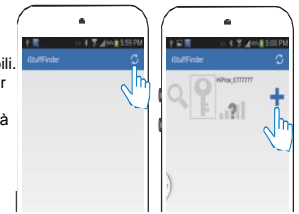
Tenere presente che:
Dopo che il software aggiorna il dispositivo intelligente può essere necessario eliminare iStuffFinder App e rimuovere i tag dall'elenco di connessioni Bluetooth. Qualora dopo qualunque aggiornamento del sistema operativo i tag funzionino come prima, allora non è necessario intraprendere alcuna azione; tuttavia, se si nota un degrado delle prestazioni, si consiglia di eliminare l'applicazione, rimuovere i tag dalle connessioni Bluetooth e successivamente fare una nuova installazione generale, come descritto nel manuale d'uso.

2 Installare la batteria e fare l'accoppiamento

- Posizionate la batteria all'interno del **Charm Tag** come illustrato di seguito.
- Rimuovere il coperchio superiore con la mano. Forzare il coperchio superiore in modo che scorra dalla sua posizione di montaggio verso la parte superiore del Tag Charm. (Figura 3 e Figura 4)
 - Inserire la batteria nel vano batteria con il segno "-" sulla batteria rivolto verso l'alto. Quindi sostituire il coperchio superiore facendolo scorrere giù nell'apertura del vano. (Figura 5)
 - Una volta impostato su "ON", il Charm tag entrerà automaticamente nella modalità di "accoppiamento" e il LED VERDE lampeggerà una volta al secondo, indicando che sta cercando il vostro dispositivo Android.



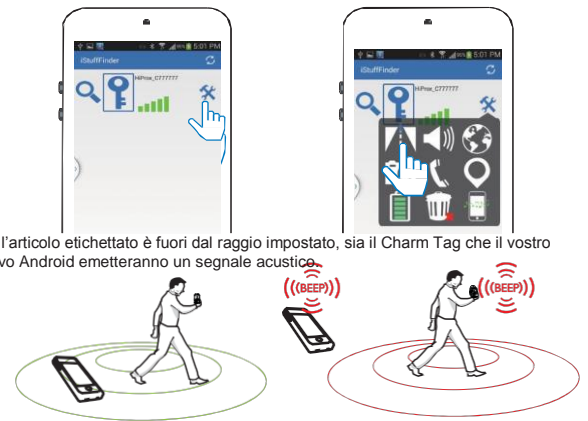
- Eseguire l'applicazione iStuffFinder toccando l'icona sulla schermata.
- Una volta aperta, toccare il pulsante (vedi Figura 6) per scoprire tutti i dispositivi disponibili. Una volta individuati, toccare il pulsante per aggiungere ciascun dispositivo all'elenco accoppiato (vedi Figura 7). Il dispositivo entrerà poi nella modalità accoppiato (collegato) e il LED verde lampeggerà una volta ogni 5 secondi.



4 Allarme di notifica quando l'Android e il Charm Tag sono fuori dal raggio

Impostazioni di sensibilità dell'allarme (l'impostazione predefinita è sensibilità lontana o bassa). Per selezionare la distanza alla quale il vostro dispositivo Android e il Charm Tag sono fuori raggio toccare l'icona a destra di ciascun elenco di dispositivi accoppiati. Una volta toccata, verranno visualizzate - Sensibilità lontana / bassa, - Sensibilità vicina/ elevata, Nessuna prossimità / nessun allarme suonerà se la distanza è impostata su OFF.

Con questa impostazione, se il vostro dispositivo Android e l'articolo etichettato vengono separati oppure sono fuori raggio, il vostro dispositivo Android non farà scattare l'allarme.



6 Menu delle impostazioni del dispositivo



*Nota: "L'ultimo avvistamento dell'articolo" richiede il funzionamento del GPS. Il trascinamento del segnaposto può funzionare solo se si consente il monitoraggio per questa applicazione nelle impostazioni del telefono. Si prega di andare alla Mappa e toccare il simbolo "Trascinamento segnaposto" per rimuovere il Segnaposto dopo ogni uso.