

Rastreador de Mascotas 227PA Guía del usuario

1 INTRODUCCIÓN

El Rastreador de Mascotas 227PA consta de una unidad remota para el propietario y una tag transmisor que se fija fácilmente en el collar de su mascota con la ayuda de una funda de silicona impermeable, especialmente diseñada. En el caso desafortunado de perder de vista a su mascota, el Rastreador de Mascotas 227PA le puede ayudar a rastrear a su mascota dentro de un rango de 500 metros.

CARACTERÍSTICAS PRINCIPALES

- Le ayuda a rastrear hasta 4 mascotas en caso de haberse perdido
- Rastreo direccional para guiarle en la dirección correcta
- Usa la tecnología segura 2.4 GHz RF, coexistiendo con otros dispositivos inalámbricos
- Funda impermeable para las actividades al aire libre
- Función de apagado automático inteligente para una vida más larga de la batería de hasta dos meses
- Se fija fácilmente en la mayoría de los collares, incluso en una correa de velcro para collares más largos
- Cifrado de Datos Especial para no rastrear a otras mascotas
- Zumbador de Ritmo- cuanto más cerca esté de su mascota, más alerta es el ritmo
- Rastreo por sonido, la tag pía para ayudarle a identificar su localización escondida
- Fácil instalación, insertar la batería, encenderlo y ya lo puede usar
- Aplicación múltiple, se puede utilizar en las mascotas, llaves, bolsos, e incluso en los niños

ESPECIFICACIONES

Función	Búsqueda & Rastreo 1 a 4 Tags	
Área de búsqueda	0~500 metros (*La distancia variará dependiendo del terreno y de otros factores)	
Norma de Comunicación	Digital 2.4 GHz RF (Rango de frecuencia: 2.40 - 2.48 MHz)	
Espec. unidad Remota / Tag	Unidad Remota	Unidad tag
Tipo de batería	AAA x 2	CR2032x1 o LIR2032
Vida útil de la Batería con búsqueda (10 minutos al día)	150 días	CR2032: 15 - 30 días LIR2032: 15 - 30 días
Sonido del Pitido (a 10cm/3.9pulg.)	95db ± 3 db	85db ± 3 db
Dimensiones (L/An/AI) en mm	95x65x14mm	38x25x11 mm
Ambiente de funcionamiento	Con Batería CR2032: Temp. 5°C~40°C \ hume. 20%~80% Con Batería LIR2032: Temp. -15°C~40°C \ hume. 20%~80%	

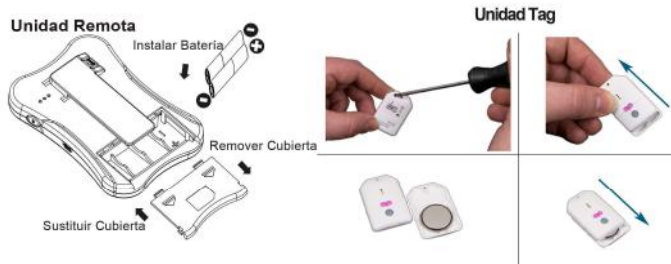
Página 1

2 PARA EMPEZAR (ejemplo para 227PA2, 1 base para 2 tags)

Esta sección muestra cómo configurar su Rastreador de Mascotas y realizar una configuración inicial.

MONTAJE DE LA BATERÍA

1. Insertar las baterías en la unidad Remota y en las unidades Tag disponibles.
 - Deslizar hacia fuera (remover) las cubiertas de la batería de las Unidades Remota y Tag.
 - Insertar las baterías (incluidas) según las marcas de polaridad (+/-) en los compartimentos de la batería.
 - Sustituir las cubiertas del compartimento de batería de ambas unidades.
2. La unidad Tag parpadeará durante 30 segundos después de entrar en el modo de apagado.



ENSAYOS - se necesita al menos un metro de distancia entre las unidades Remota y Tag.

1. Colocar la unidad Tag Blanca en un lugar fijo.
2. Con la unidad base Remota en mano alejarse de la Tag. A unos 20~30 metros fuera ENCENDER la unidad Remota.
3. Una vez encendida la unidad base remota para empezar a buscar la Tag Blanca, se activará un parpadeo verde e iniciará un ritmo lento de rastreo.
4. Ahora volver a caminar hacia la tag; deberá oír un ritmo aumentado y conseguir el máximo ritmo de la señal cuando esté a unos 10~15 metros de la tag.
5. Presionar y mantener presionado el botón "1" para activar la tag a pía para permitir el rastreo con la ayuda del sonido. Una vez acabada la búsqueda, apagar la unidad remota.
6. Colocar la Tag en la funda de silicona y fijar la funda en el collar de su mascota. Si el collar es demasiado ancho para encajar en las aberturas de la funda de silicona, por favor usar la correa de velcro suministrada y encajar la funda en la correa.
7. Para probar la segunda Tag (Negra), seguir los mismos pasos y seleccionar el botón "2" después de encender la unidad remota.

Nota: Puede apagar la unidad base remota cuando no está funcionando para ahorrar batería. Volver a encenderla cuando se requiera la búsqueda.

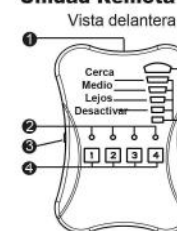
Página 3

CONTENIDO DEL PAQUETE (227PA2)

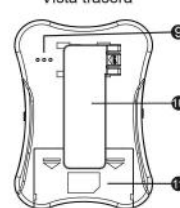
Nombre Modelo	Unidad Base	Unidad Tag (según el modelo comprado)
Unidad Remota	1 pieza	
Unidad Tag		(según el modelo comprado)
Baterías	AAA x 2 piezas	LIR2032 x (según el modelo comprado)
Correa	1 pieza	
Gancho	1 pieza	
Funda de Silicona		(según el modelo comprado)
Correa de Velcro		(según el modelo comprado)
Manual del Usuario	1 pieza	
Destornillador cargador	1 pieza	

VISTA GENERAL

Unidad Remota



Vista trasera



- 1 Accesorio correa
- 2 Estado de búsqueda
- 3 Interruptor
- 4 Botón de búsqueda
- 5 Indicador de dirección
- 6 Botón de ajuste
- 7 Luces de intensidad de la señal
- 8 Interruptor mudo
- 9 Altavoz
- 10 Clip
- 11 Cubierta de la batería

Unidad Tag

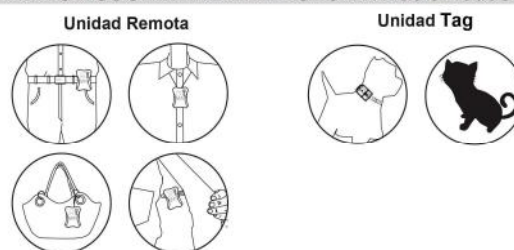


Vista trasera



- 1 Agujero para colgar la correa
- 2 Zumbador
- 3 Cubierta superior
- 4 LED (Estado de conexión)
- 5 Cubierta inferior
- 6 Botón Inferior (No usar)
- 7 Tornillo

UBICACIÓN SUGERIDA PARA COLOCAR las unidades BASE / TAG



Página 2

ESCANEANDO IMPORTANTE Y NOTAS DE BÚSQUEDA PARA "FUERA DE ALCANCE"

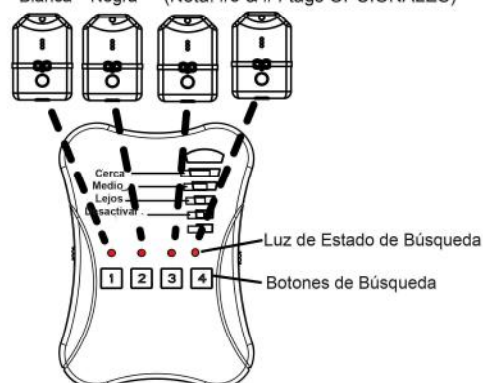
1. Cada 'Sesión de Escaneado' dura solamente un minuto. Si la Unidad Remota no puede encontrar cada tag dentro del período de tiempo, la unidad Remota entrará en modo de apagado. Por favor presionar una vez el botón de búsqueda no. (1,2,3 o 4) para volver a entrar en modo de búsqueda a medida que camina y busca el área para recibir una señal.
2. Cuando la unidad Remota está conectada con una tag, puede durar 3 minutos. Si está en dirección equivocada, por favor, volver a intentar otra dirección. Cuando la tag está dentro del rango, la unidad base remota mostrará un LED verde e iniciará un tono de rastreo dentro de 30 segundos (la Tag está en modo de apagado, la unidad Remota activará a la tag y se sincronizarán). Seguir la dirección del Indicador verde, después escuchar la frecuencia del pitido. Cuanto más los indicadores LED muestran Rojo, está caminando en la dirección correcta. NO girar en círculos en el mismo lugar, seguir caminando en direcciones diferentes y seguir el LED Verde. Cuando oye el pitido y el efecto de sonido acelera, está cerca de la tag.

MANEJANDO TODAS LAS 4 UNIDADES TAG DESDE LA UNIDAD BASE

La Unidad Remota siempre empezará a buscar la Tag 1 (la tag Blanca) cuando está encendida. Para buscar la segunda Tag (negra) presionar el botón "2" y la Unidad Remota empezará a buscar la segunda Tag, mientras que los botones 3 y 4 son para la tercera y la cuarta. Si la Tag que está buscando no se encuentra dentro del rango la luz de estado parpadeará de manera continua sin señal o tono de rastreo. Un minuto después, la Unidad Remota parará y entrará en modo de apagado, puede presionar el botón de búsqueda para reanudar su búsqueda.

Cuando no la está usando, apagar la unidad Remota para ahorrar la vida de la batería.

Blanca Negra (Nota: #3 & #4 tags OPCIONALES)

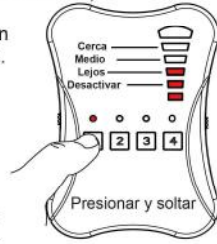


Página 4

3 Cómo buscar a su mascota o etiqueta perdida

Cuando su mascota está faltando, puede empezar a rastrear a su mascota con la Unidad Remota dentro de un área abierta de hasta 500 metros, como por ejemplo una propiedad grande o un parque. (La distancia puede variar)

1. En la Unidad Remota, presionar una vez el botón "Búsqueda" para buscar la mascota o tag perdida. Los indicadores de Ritmo y de intensidad de la señal se activarán. Al caminar en la dirección correcta, la unidad remota aumentará el ritmo y la intensidad de la señal.



Importante: ¡Antes de empezar la búsqueda, debe seguir los pasos de abajo para buscar su Rastreador de Mascotas 227PA! La unidad Remota debe recoger los datos de la señal de RF y analizarlos.

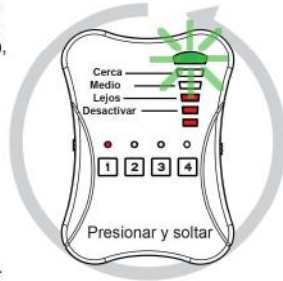
2. Para cada sesión de búsqueda, debe recoger los datos actuales del ambiente. Presionar el botón de búsqueda, mantener la unidad Remota al nivel del pecho y escanear el área lentamente en dirección circular de 360° de la derecha a la izquierda y otra vez de la izquierda a la derecha (un giro de 360° = 3~4 segundos).



Nota:

Si el "Indicador de Dirección" ilumina en verde en la Unidad Remota durante este proceso de calibración, todavía no está indicando la dirección de la unidad Tag.

4. A continuación, escanear lentamente por tercera vez de la izquierda a la derecha. El "Indicador de Dirección" de la Unidad Remota iluminará (verde), cuando establezca la dirección de la ubicación de la Tag.



Nota:

¡Esté tranquilo! El tiempo inicial de sincronización es de aproximadamente 15 - 30 segundos para la Unidad Remota y para cada Tag de búsqueda. Por favor seguir los pasos de arriba para obtener la mejor exactitud de rastreo ya que esto puede afectar la rapidez en encontrar o no a su mascota.

Página 5

4 Alertas de Batería Baja

1. Cuando la batería de la Unidad Remota es baja, la primera luz indicadora de la parte inferior parpadeará continuamente, mientras generará un tono bajo de pitido.
2. Cuando la batería de la Unidad Tag es baja, el LED parpadeará una vez por segundo cuando está conectado a la Unidad Remota y emitirá pitidos un par de veces cada veinte segundos.

Nota: Si utiliza sus unidades con baterías bajas, las operaciones pueden llegar a ser impredecibles o los resultados pueden llegar a ser inexactos.

5 EMPAREJAMIENTO DE LAS UNIDADES REMOTA y TAG

La unidad Remota y cada una de las unidades Tag son "Emparejadas" antes del transporte - es decir, cada conexión de la unidad Remota a la combinación Tag debe tener su propio protocolo de enlace de comunicación único, de modo que la unidad Remota no se confunda entre las unidades Tag. Los procedimientos de abajo se utilizan para restablecer el "Emparejamiento". Cuando la Unidad Tag está reemplazada o una Unidad Tag no puede comunicarse con la unidad Remota. Para este ejemplo, "Emparejamos" la unidad Remota a la Tag #2 (negra) - seguir las instrucciones de abajo:

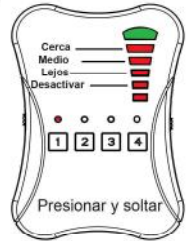
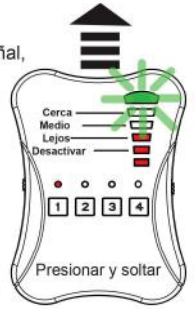
1. Asegurarse de que la Unidad Remota y TODAS las unidades Tag estén apagadas.
2. Para entrar en el modo "Registro", mantener apretado el botón "Ajustar" (en la parte lateral de la Unidad Remota) y el botón "Búsqueda" para la Tag #2 de la Unidad Remota y después, al mismo tiempo, encender la Unidad Remota - tan pronto como la luz roja de arriba del botón "Buscar" (para la Tag#2) parpadee dos veces exactamente, soltar los botones (si ya ha alcanzado el 3er parpadeo tendrá que volver a comenzar).
Ha accedido exitosamente al modo "Registación" si la luz de arriba del botón "Búsqueda" y la luz por debajo de "Desactivar" de la unidad Remota parpadean juntas.
3. Por último, llevar la etiqueta # 2 a menos de 10 cm (4 pulgadas) de la Unidad Remota y volver a encenderlo. La Unidad Tag sonará dos veces, lo que indica un "Emparejamiento" exitoso.
4. El emparejamiento de la tag es un proceso secuencial: Si vuelve a emparejar #1 tag, debe volver a emparejar todas las tags después de esta tag. No puede simplemente volver a ubicar y volver a emparejar una tag entre otras tags.

Rev 10052016

Página 7

CÓMO BUSCAR A SU MASCOTA PERDIDA (continuación)

5. Empezar a caminar en las direcciones donde supone que su mascota haya podido irse. Si cierta dirección activa el LED verde y empieza a acelerar el ritmo y la señal, significa que está caminando en la dirección correcta. Si está caminando en la dirección errónea el LED verde quedará apagado, mientras que el indicador de señal y el ritmo disminuirán. Si la señal disminuye, volver de inmediato y caminar en la dirección opuesta. Si su mascota continúa moviéndose, puede que sea necesario seguir intentando diferentes direcciones.
6. Si se acerca a unos 15~25 metros, la intensidad de la señal y del ritmo llegarán al tope y todas las luces de LED iluminarán. El Indicador de Dirección LED verde puede llegar a ser inexacto en esta etapa debido a la intensidad fuerte, pero usted debe haber tenido visión de su mascota hasta ahora. Si no, presionar y mantener presionado para activar el piado de la Tag para permitir el rastreo por sonido.
7. Una vez encontrada la Unidad Tag, apagar la Unidad Remota para detener la búsqueda.



BÚSQUEDA SILENCIOSA

En zonas tranquilas (ej. bibliotecas), es posible realizar una búsqueda silenciosa, donde se silencian ambas Unidades Remota y Tag. Para hacer esto, simplemente encender el botón "Mudo" en la Unidad Remota antes de encenderlo. Después, usar solamente el indicador de intensidad de la señal para buscar.

MODO MUDO (en la Unidad Remota)

El botón "Mudo" en la parte lateral de la Unidad Remota se puede encender en cualquier momento para silenciar la Unidad Remota para evitar la distracción en zonas tranquilas (ej. bibliotecas).

PREGUNTAS FRECUENTES:

1. ¿Por qué la unidad Remota no puede encontrar a la Tag que está a su lado?
Resp: Las unidades Remota y Tag deben estar a un metro de distancia la una de la otra para que la búsqueda funcione.
2. ¿Problema con la vida útil de la batería? Resp: El escaneado/ la búsqueda y el sonido de alerta usan la mayor parte de la energía de la batería. El uso estándar se basa en 10 minutos al día.

Página 6

PREGUNTAS FRECUENTES 3: ¿Cómo volver a conectar las Unidades Remota y Tag?
Resp: Algunas veces (muy raras veces) la unidad tag puede entrar en un estado de apagado muy profundo. Puede remover la batería y volver a insertarla para activar la unidad tag.

6 Advertencias e Información Importante

1. ¡Las unidades Tag son repelentes al agua, pero no impermeables! Mantener seco el dispositivo. La precipitación, la humedad y todo tipo de líquidos o humedad pueden contener minerales que pueden corroer los circuitos electrónicos. Si su unidad se moja, quitar la batería y dejar que la unidad se seque completamente antes de sustituirla.
2. Si desea utilizar el dispositivo durante un viaje aéreo, por favor cumplir con las normas de seguridad aérea de cada país respectivo.
3. Nos reservamos el derecho de modificar las especificaciones de hardware/software, así como la información de los manuales en cualquier momento, sin previo aviso.
4. Las temperaturas adecuadas de funcionamiento para este producto están entre 40°F ~104°F (5°C~32°C). Las temperaturas adecuadas de almacenamiento están entre -4°F~185°F (-20°C~85°C). Para temperaturas de funcionamiento inferiores a los 40°F (5°C) por favor usar solamente baterías LIR2032- Preguntar a su agente de Rastreo de Mascotas
6. Las baterías incluidas en este producto deberían eliminarse correctamente, según las normas nacionales o regionales de reciclaje - ponerse en contacto con las autoridades locales para más información.

Advertencia: No exponer las baterías al fuego o al calor - esto podría generar peligros derivados de explosiones..

Instrucciones de video: www.youtube.com/girafus
Piezas y accesorios: www.girafus-shop.com

Declaración sobre Interferencias de la Comisión Federal de Comunicaciones
Este equipo ha sido ensayado y mejorado para cumplir con los límites de los dispositivos digitales de Clase B, según la Parte 15 de las Normas FCC. Estos límites están diseñados para ofrecer protección razonable contra las interferencias perjudiciales en una instalación residencial. Este equipo de Certificaciones FCC genera, utiliza y puede irradiar energía de radiofrecuencia, si se instala y no se utiliza de acuerdo con las instrucciones, puede causar interferencias perjudiciales en las comunicaciones de radio. Sin embargo, no hay garantía de que no se produzcan interferencias en una instalación particular. Si este equipo causa interferencias perjudiciales en la recepción de radio o televisión, lo cual puede determinarse apagando y encendiendo el equipo, se recomienda que el usuario intente corregir la interferencia mediante una de las siguientes medidas:

- Cambiar la orientación o ubicación de la antena receptora.
- Aumentar la separación entre el equipo y el receptor.
- Conectar el equipo a una toma de un circuito distinto de aquel al que está conectado el receptor.
- Consultar al distribuidor o un técnico experimentado de radio / televisión para obtener ayuda. Este dispositivo cumple con la Parte 15 de las Reglas FCC. La operación está sujeta a las siguientes dos condiciones:

- (1) Este dispositivo no puede causar interferencias perjudiciales y
- (2) este dispositivo debe aceptar cualquier interferencia recibida, incluso interferencias que puedan causar un funcionamiento no deseado.

Advertencia de FCC: Cualquier cambio o modificación no expresamente aprobada por la parte responsable del cumplimiento podría anular la autoridad del usuario de utilizar este equipo. Declaración de Conformidad EU / RCM
Este producto lleva la marca RCM y CE de acuerdo con las normas relacionadas de Europa / Australia / Nueva Zelanda.



Página 8