

# Guida utente Pet Tracker 227PA

## 1 INTRODUZIONE

Il Pet Tracker 227PA è costituito da un'unità remota per il proprietario e un trasmettitore tag che si può facilmente attaccare al collare dei vostri animali domestici con un'apposita custodia in silicone resistente agli spruzzi d'acqua. Nel malaugurato caso in cui perdiate di vista il vostro animale domestico, il Pet Tracker 227PA può aiutarvi a rintracciarlo all'interno in un raggio fino a 500 metri.

Canale YouTube di Girafus: [www.youtube.com/girafus](http://www.youtube.com/girafus)

### CARATTERISTICHE CHIAVE

- Vi aiuta a rintracciare fino a 4 animali domestici quando si perdono
- Localizzazione direzionale per guidare l'utente nella giusta direzione
- Utilizzo sicuro della tecnologia a 2.4 GHz RF, non interferisce con altri dispositivi wireless
- Custodia resistente agli spruzzi d'acqua per le attività all'aperto
- Modalità sleep intelligente che aumenta la durata della batteria fino a due mesi
- Si attacca facilmente alla maggior parte dei collari; include un cinturino in velcro per i collari grandi
- Cifratura speciale dei dati in modo da non localizzare altri animali domestici
- Cicalino a ritmo variabile: più siete vicini al vostro animale domestico, più il ritmo è veloce
- Rintracciamento mediante il suono: l'unità tag emette un segnale acustico per aiutarvi a rintracciare il vostro animale anche in luoghi nascosti
- Facile installazione: inserite la batteria, accendete e siete pronti per partire
- Dispositivo multi-applicazione, può essere usato su animali domestici, chiavi, borse e anche bambini

### SPECIFICHE

Funzione	Ricerca & Localizzazione di 1 - 4 unità Tag	
Standard di comunicazione	0~500 metri (*La distanza può variare in base al terreno e ad altri fattori)	
Standard di comunicazione	Digitale 2.4 GHz RF (Intervallo di frequenza: 2.40 - 2.48 MHz)	
Specifiche unità remota/ tag	Unità remota	Unità tag
Tipo batteria	AAA x 2	CR2032x1 o LIR2032
Durata della batteria con ricerca (10 minuti al giorno)	150 giorni	CR2032: 15 - 30 giorni LIR2032: 15 - 30 giorni
Segnale acustico (a 10 cm/3,9 pollici)	95db ± 3 db	85db ± 3 db
Dimensioni (L/P/H) in mm	95x65x14mm	38x25x11 mm
Ambiente di lavoro	Con batteria CR2032: Temp. 5°C~40°C · umid. 20%~80% Con batteria LIR2032: Temp. -15°C~40°C · umid. 20%~80%	

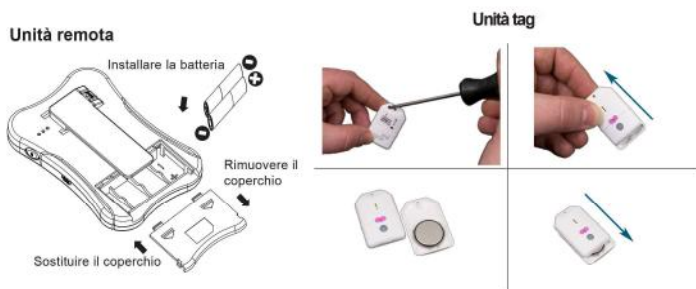
Pagina 1

## 2 COME INIZIARE (esempio per 227PA2, 1 base a 2 tag)

Questa sezione mostra come configurare il vostro Pet Tracker e come eseguire il processo iniziale di calibrazione.

### INSTALLAZIONE BATTERIA

- Inserire le batterie nell'unità remota e nelle unità tag disponibili.
  - Far scorrere (rimuovere) i coperchi della batteria sulle unità remota e tag (Svitare la vite).
  - Inserire le batterie (incluse) secondo le indicazioni di polarità (+/-) nel vano batterie.
  - Sostituire i coperchi del vano batterie su entrambe le unità.
- L'unità tag lampeggerà per 30 secondi e quindi entrerà in modalità sleep.



### PROVA - serve almeno un metro di distanza fra l'unità remota e il tag.

1. Posizionare l'unità tag Bianca in un posizione stazionaria.
2. Con l'unità di base remota in mano, allontanarsi dal Tag. A circa 20~30 metri fuori ACCENDERE l'unità Remota.
3. Una volta accesa l'unità di base remota per iniziare a cercare il Tag Bianco, una luce verde comincerà a lampeggiare e inizierà un ritmo lento di localizzazione.
4. Ora cominciare a camminare verso il tag, dovrete sentire un ritmo sempre più veloce fino al ritmo massimo del segnale quando vi trovate a circa 10~15 metri dal tag.
5. Premere e tenere premuto il tasto "1" per attivare il tono del tag per consentire la localizzazione mediante suono. Una volta finita la ricerca, spegnere l'unità remota.
6. Inserire il tag nella custodia in silicone e attaccare la custodia al collare del vostro animale domestico. Se il collare è troppo largo per entrare nelle bocchette della custodia in silicone, si prega di utilizzare il cinturino di velcro fornito e infilare la custodia sul cinturino.
7. Per provare il secondo Tag (Nero), seguire la stessa procedura selezionando il pulsante "2" dopo aver acceso l'unità remota.

**Nota: Potete spegnere l'unità remota quando non è in uso per risparmiare la batteria. Riaccendere quando dovete riprendere la ricerca.**

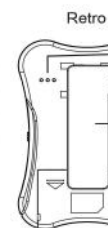
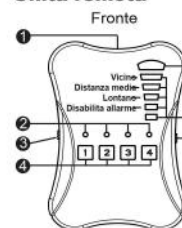
Pagina 3

## CONTENUTO DEL PAQUETE (227PA2)

Nome modello	Unità Base	Unità Tag (in base al modello acquistato)
Unità remota	1 pezzo	
Unità Tag		2 pezzi
Batterie	AAA x 2 pezzi	CR2032 x 2 pezzi
Cinturino	1 pezzo	
Moschettone	1 pezzo	
Custodia in silicone		2 pezzi
Cinturino in velcro		2 pezzi
Manuale utente	1 pezzo	

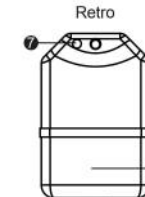
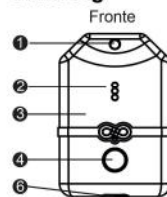
## VISTA GENERALE

### Unità remota



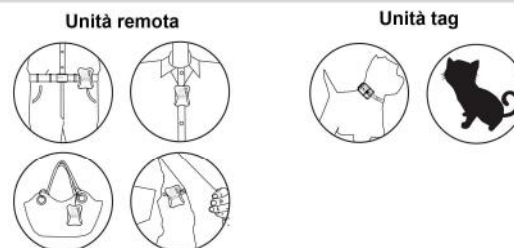
- 1 Attacco del cinturino
- 2 Stato ricerca
- 3 Interruttore di alimentazione
- 4 Pulsante di ricerca
- 5 Indicatore direzione
- 6 Pulsante impostazioni
- 7 Luci potenza segnale
- 8 Interruttore mute
- 9 Altoparlante
- 10 Fermaglio
- 11 Coperchio batteria

### Unità tag



- 1 Foro per allacciamento cinturino
- 2 Cicalino
- 3 Coperchio superiore
- 4 LED (Stato connessione)
- 5 Coperchio inferiore
- 6 Pulsante inferiore (Non utilizzato)
- 7 Vite
- 8 Vite

## POSIZIONI CONSIGLIATE PER COLLOCARE le unità BASE / TAG



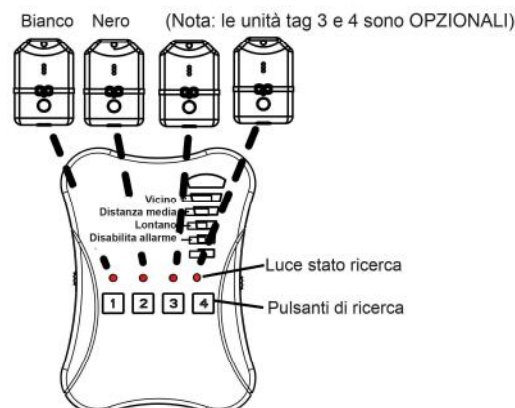
Pagina 2

## NOTE IMPORTANTI SULLA SCANSIONE E LA RICERCA "FUORI DAL RAGGIO"

1. Ogni "sessione di scansione" dura solo un minuto. Se l'unità remota non riesce a trovare tutti i tag entro quel tempo, l'unità remota andrà in modalità sleep. Si prega di premere il pulsante di ricerca n. (1,2,3 o 4) una volta per attivare la modalità di ricerca, mentre camminate e cercate un segnale nella zona.
2. Una volta l'unità remota collegata al tag, può durare 3 minuti. Se siete nella direzione sbagliata, riprovate nella direzione opposta. Quando il tag si trova all'interno del raggio utile, l'unità base remota mostrerà un LED verde e avvierà un tono di localizzazione entro 30 secondi (se il tag è in modalità sleep, l'unità remota attiverà il tag e lo sincronizzerà). Seguire la direzione dell'indicatore verde, poi ascoltare la frequenza del segnale acustico. Quando si accendono più indicatori a LED rossi significa che state camminando nella direzione giusta. NON girare in cerchio nello stesso posto, continuate a camminare in direzioni diverse e seguite il LED verde. Quando sentite il segnale acustico e l'effetto sonoro si accelera, siete ormai vicini al tag.

## GESTIONE DI TUTTE E 4 UNITA' TAG DALL'UNITA' DI BASE

L'unità remota avvierà sempre la ricerca del tag 1 (tag bianco) quando si accende. Per cercare il secondo tag (nero) premere il pulsante "2" e l'unità remota inizierà a cercare il secondo tag, mentre i pulsanti 3 e 4 sono rispettivamente per il terzo e il quarto. Se il tag che si sta cercando non si trova nel raggio utile, la spia di stato lampeggerà continuamente senza alcun segnale acustico o tono di localizzazione. Dopo un minuto, quando l'unità remota emetterà un segnale acustico e andrà in modalità sleep, potete premere il pulsante di ricerca per riattivare la vostra ricerca  
**\*\*\*Quando non si usa, spegnere l'unità remota per salvaguardare la durata della batteria.\*\*\***



Pagina 4

### 3 Come cercare il tag o l'animale domestico mancanti

Se avete perso il vostro animale domestico, è possibile iniziare a rintracciarlo con l'unità remota entro i 500 metri in uno spazio aperto come una grande proprietà o un parco. (La distanza può variare)

1. Sull'unità remota, premere il pulsante "Cerca" una volta per cercare il tag o l'animale domestico mancante. Si avvieranno il ritmo e gli indicatori di intensità del segnale. Quando si va nella giusta direzione, il ritmo e la potenza del segnale dell'unità remota aumenteranno.

**Importante: Prima di iniziare la ricerca, è necessario seguire le istruzioni riportate qui sotto per cercare con il vostro Pet Tracker 227PA! L'unità remota ha bisogno di raccogliere i dati del segnale RF e analizzarlo.**



2. Per ogni sessione di ricerca, è necessario raccogliere i dati ambientali attuali. Premere il pulsante di ricerca, tenere l'unità remota a livello del torace e scansionare lentamente l'area intorno, da destra a sinistra a 360° e di nuovo da sinistra a destra (una rotazione a 360° in 3-4 secondi).

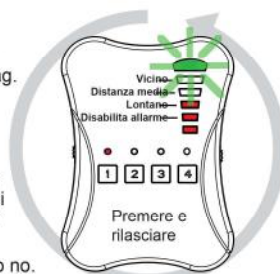
#### Nota:

Se l'indicatore di direzione diventa verde sull'unità remota durante questo processo di calibrazione, questo non indica ancora la direzione dell'unità tag.

4. Successivamente, scansionare lentamente una terza volta da destra a sinistra. L'indicatore di direzione sull'unità remota si accenderà (verde) appena rileva la direzione di localizzazione del tag.

#### Nota:

Mantenere la calma! Il tempo di sincronizzazione iniziale è di circa 15-30 secondi per l'unità remota e per ogni tag ricercato. Si prega di seguire i passi di cui sopra per ottenere la massima precisione di rilevamento, in quanto può fare la differenza fra trovare velocemente il vostro animale domestico o no.



Pagina 5

### 4 Allarmi batteria scarica

1. Quando la batteria dell'unità remota è scarica, la prima spia dal basso lampeggerà continuamente ed emetterà un segnale acustico debole.
2. Quando la batteria dell'unità tag è scarica, il LED lampeggerà una volta ogni secondo quando è collegata all'unità remota e suonerà alcune volte ogni venti secondi.

Nota: Se usate le vostre unità con la batteria scarica, le operazioni possono diventare imprevedibili oppure i risultati possono essere imprecisi.

### 5 ACCOPPIAMENTO UNITA 'REMOTE e UNITA' TAG

L'unità remota e ognuna delle unità tag sono "accoppiate" prima della spedizione - vale a dire, ogni combinazione unità remota - tag deve avere il proprio cambio di comunicazione unico, in modo che l'unità remota non si confonda tra le unità tag. Le seguenti procedure sono utilizzate per ristabilire l'"Accoppiamento". Quando l'unità tag è sostituita o un'unità tag non può comunicare con quella remota. Per questo esempio "accoppiamento" l'unità remota al tag numero 2 (nero) - seguire le istruzioni riportate qui sotto:

1. Assicurarsi che l'unità remota e TUTTE le unità tag siano spente.
2. Per entrare nella modalità "Registrazione", tenere premuto il pulsante "Imposta" (sul lato dell'unità remota) e il pulsante "ricerca" del tag numero 2 sull'unità remota e poi, simultaneamente, accendere l'unità remota - appena la spia rossa sopra il pulsante "ricerca" (per il tag numero 2) lampeggia solo due volte, rilasciare i pulsanti (se si arriva al terzo lampeggio, dovete iniziare di nuovo).  
Se siete entrati nella modalità "Registrazione" con successo, la spia sopra il pulsante "ricerca" e la spia sotto "Disabilita allarme" sull'unità remota lampeggeranno insieme.
3. Infine, portare il tag numero 2 a circa 10 cm (4 pollici) dall'unità remota e accenderlo. L'unità tag emetterà un segnale sonoro due volte, indicando un "accoppiamento" riuscito.

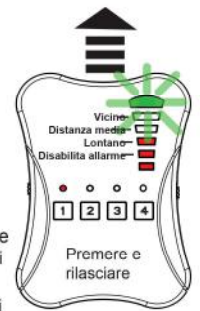
4. L'accoppiamento tag è un processo sequenziale: Se si ri-accoppia il tag n. 1, si devono ri-accoppiare anche gli eventuali tag successivi a quel tag. Non è possibile semplicemente sostituire e riparare un tag fra i tag.

Rev 10052016

Pagina 7

### CERCARE L'ANIMALE DOMESTICO PERSO (seguito)

5. Iniziare a muoversi nelle direzioni in cui pensate che il vostro animale domestico possa essersi smarrito.  
Se una certa direzione attiva il LED verde e inizia ad aumentare il ritmo e il segnale, ciò significa che state andando nella giusta direzione.  
Se state camminando sulla strada o nella direzione sbagliata, il LED verde rimarrà probabilmente spento, mentre l'indicatore del segnale e il ritmo diminuiranno.  
Se il segnale diminuisce, girare immediatamente e camminare su un'altra strada o nella direzione opposta.  
Se il vostro animale domestico si muove intorno potrebbe essere necessario continuare a provare diverse direzioni
6. Se vi avvicinate entro i 15-25 metri, l'intensità del segnale e il ritmo saranno al massimo e tutti gli indicatori a LED saranno accesi.  
A questo punto, l'indicatore a LED verde di direzione può diventare impreciso a causa della forte potenza, ma ormai dovrete vedere già il vostro animale domestico.  
In caso contrario, premere e tenere premuto per attivare il segnale acustico del tag e consentire la localizzazione mediante il suono.
7. Una volta trovata l'unità tag, spegnere l'unità remota per interrompere la ricerca



### RICERCA SILENZIOSA

Nelle zone tranquille (es. biblioteche), è possibile effettuare una ricerca silenziosa, mettendo in modalità silenziosa sia l'unità remota che tag. Per farlo è sufficiente attivare il pulsante "Mute" sull'unità remota prima di accendere. In seguito, basta usare l'indicatore di potenza del segnale per la ricerca.

### MODALITA' MUTE (sull'unità remota)

Il pulsante "Mute" sul lato dell'unità remota può essere attivato in qualsiasi momento per silenziare l'unità remota ed evitare distrazioni nelle zone tranquille (es. biblioteche).

### DOMANDE FREQUENTI:

1. Perché l'unità remota non trova il tag vicino ad essa?  
Risposta: L'unità remota e quella tag devono essere ad una distanza di un metro perché la ricerca funzioni.
2. Il problema della durata della batteria? Risposta: Il segnale d'allarme per la scansione/ricerca consuma la maggior parte dell'energia della batteria. L'uso standard è di 10 minuti al giorno

Pagina 6

### DOMANDA FREQUENTE 3: Domanda ricollegamento unità remota e tag?

Risposta: A volte (molto raramente) l'unità tag può entrare in deep sleep. È possibile rimuovere la batteria e inserirla di nuovo per riattivare l'unità tag.

### 6 Avvertenze e informazioni importanti

1. Le unità Tag sono idrorepellenti, ma non impermeabili! Mantenere il dispositivo asciutto. La pioggia, l'umidità e tutti i tipi di liquidi o la condensa contengono minerali che possono corrodere i circuiti elettronici. Se il dispositivo si bagna, rimuovere la batteria e attendere che il dispositivo si asciughi completamente prima di sostituirla.
2. Se si desidera utilizzare il dispositivo durante il volo aereo, si prega di rispettare le norme di sicurezza aerea di ogni stato.
3. Ci riserviamo il diritto di modificare in qualsiasi momento senza preavviso le specifiche hardware / software e il design, così come le informazioni contenute nei manuali.
4. Le temperature di funzionamento adeguate per questo prodotto sono comprese tra 40°F ~ 104°F (5°C ~ 32°C). Le temperature di stoccaggio adeguate sono tra -4°F ~ 185°F (-20°C ~ 85°C). Per temperature di esercizio sotto i 40°F (5°C) si prega di usare esclusivamente le batterie LIR2032 - chiedere al vostro distributore Pet Tracker.
6. Le batterie fornite con questo prodotto devono essere smaltite in conformità alle normative nazionali o regionali di riciclaggio - contattare le autorità locali per maggiori informazioni.

**Attenzione: Non esporre le batterie al fuoco o al calore - può comportare pericolo di esplosione.**

Istruzioni video: [www.youtube.com/girafus](http://www.youtube.com/girafus)  
Parti e accessori: [www.girafus-shop.com](http://www.girafus-shop.com)

Dichiarazione di Interferenza della Commissione federale delle comunicazioni  
Questo apparecchio è stato testato e migliorato per rispettare i limiti dei dispositivi digitali di classe B, secondo la Parte 15 delle norme FCC. Questi limiti sono progettati per fornire un'adeguata protezione contro le interferenze dannose in installazioni residenziali. Questo apparecchio certificato FCC genera, usa e può irradiare energia a radiofrequenza se non è installato e utilizzato in conformità con le istruzioni, potendo provocare interferenze dannose per le comunicazioni radio. Tuttavia, non vi è alcuna garanzia che non si verificherà l'interferenza in un'installazione particolare. Se questo apparecchio dovesse causare interferenze dannose alla ricezione radio o TV, che possono essere determinate spegnendo e riaccendendo l'apparecchio, l'utente è invitato a cercare di correggere l'interferenza in uno dei seguenti modi:

- Riorientare o riposizionare l'antenna di ricezione.
  - Aumentare la distanza tra l'apparecchio e il ricevitore.
  - Collegare l'apparecchio ad una presa su un circuito diverso da quello a cui è collegato il ricevitore.
  - Consultare il rivenditore o chiedere l'aiuto di un esperto tecnico radio/TV.
- Questo dispositivo è conforme alla Parte 15 delle norme FCC. Il funzionamento è soggetto alle seguenti due condizioni:
- (1) Questo dispositivo non può causare interferenze dannose, e
  - (2) questo dispositivo deve accettare un'interferenza ricevuta, inclusa quella che può causare un funzionamento indesiderato.

Avvertenza FCC: Qualsiasi cambiamento o modifica non espressamente approvato/a dal responsabile della conformità potrebbe invalidare il diritto dell'utente ad utilizzare questo apparecchio. Dichiarazione di Conformità UE / RCM  
Questo prodotto sta portando il marchio RCM e CE ed è in conformità con le relative direttive europee / australiane / neo zelandesi.



Pagina 8