

Pet Tracker 227PA Benutzeranleitung

1 Einführung

Schauen Sie sich unser Startvideo an: www.girafus.com/pet-tracker-start

Der Pet Tracker 227PA besteht aus einer Basiseinheit für den Besitzer und Sender-Tags, die mit Hilfe einer speziellen wasserfesten Silikonhülle leicht am Halsband der Haustiere befestigt werden können. Sollten Sie unglücklicherweise Ihr Haustier aus den Augen verlieren, hilft Ihnen der Pet Tracker 227PA Ihr Haustier zu suchen in einem Suchbereich bis zu 500 Metern.

Hauptmerkmale

- Hilft beim Aufspüren von bis zu 4 vermissten Haustieren
- Richtungsanzeige weist Ihnen die richtige Richtung
- Sichere 2.4GHz RF Technologie mit spezieller Datenverschlüsselung, keine Störungen mit anderen drahtlosen Geräten
- Wasserabweisende Hülle für Aktivitäten im Freien
- Mit Standby-Modus für die längere Lebensdauer von Batterien - bis zu 2 Monaten
- Suchen nach Tönen: TAG piept, um Ihnen zu helfen, das Versteck der Haustiere aufzuspüren
- Leichte Installation: Batterie einlegen, anschalten und es kann losgehen
- Vielseitige Verwendung: kann an Haustieren, Schlüsseln, Taschen und sogar Kindern angebracht werden

SPECIFICATIONS

| Funktion | Überwachen und Aufspüren von 1-4 TAGS | |
|---|---|---|
| Suchradius | 0-500m (Distanz variiert je nach Gelände) | |
| Kommunikationsstandard | Digital 2.4 GHzRF (Frequenz zwischen:2.40 - 2.48MHz) | |
| Basis-Modul / Tag-Modul | Basis-Modul | Tag-Modul |
| Batterie typ | AAA x 2 | CR2032x1 |
| Haltbarkeit Batterie (Suche 10 min/Tag) | 150 Tage | LIR2032: 15 - 30 Tage CR2032: 15 - 30 Tage |
| Haltbarkeit Batterie Schlafmodus | n/a | LIR2032: 30 Tage (24hrs a day) CR2032: 30 Tage (24hrs a day) |
| Beep Sound (at 10cm/3.9inch) | 92db ± 3 db | 85db ± 3 db |
| Größe (L/W/H) in mm | 95x65x14mm | 38x25x11 mm |
| Betriebsumgebung | With LIR2032 Battery: Temp. -15°C~40°C · humi. 20%~80% With CR2032 Battery: Temp. 5°C~40°C · humi. 20%~80% | |

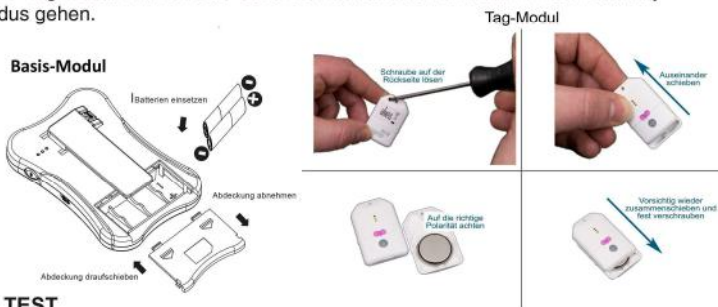
Page 1

2 Erste Schritte

In diesem Abschnitt wird gezeigt, wie man den Pet-Tracker einrichtet und eine einmalige Kalibrierung vornimmt.

1. BATTERIEN EINSETZEN (Tag-Modul vorher aufschrauben!)

- Schieben Sie die Batterieabdeckungen des Basismoduls und der Tag-Module auf.
- Setzen Sie die mitgelieferten Batterien anhand der Polaritätsmarkierungen in die Batteriefächer ein.
- Schließen Sie die Batteriefachabdeckungen an Tag-Modulen und am Basis-Modul.
- Das Tag-Modul wird für ca.5 Sekunden aufleuchten und dann in den Standby-Modus gehen.



2. TEST

1. Platzieren Sie das weiße Tag-Modul an einen Standort-vorzugsweise im freien
2. Entfernen Sie sich vom Tag mit dem Basismodul in der Hand. Nach ca. 10-30 Metern schalten Sie das Basismodul EIN
3. Nachdem das Basismodul eingeschaltet ist und mit der Suche nach dem weißen Tag (Tag 1) beginnt, blinkt die LED oberhalb des Suchknopfes. Hat das Basis-Modul zum Tag-Modul eine Verbindung aufgebaut, leuchtet ein grünes LED auf und der Suchton ertönt mit langsamer Frequenz.
4. Gehen Sie jetzt zurück zu dem Tag, je näher Sie dem Tag-Modul kommen, desto schneller wird der Signalton.
5. Halten Sie den Suchknopf „1“ gedrückt, um den Piepton des Tags zu aktivieren, um die Verfolgung mithilfe von Tönen vorzunehmen. Wenn die Suche abgeschlossen ist, schalten sie das Basismodul aus.
6. Um den zweiten Tag (schwarz) zu testen, führen Sie die selben Schritte durch und wählen Suchknopf „2“, nachdem Sie das Basismodul eingeschaltet haben.
7. Legen Sie den Tag in die Silikonhülle und befestigen sie diese am Halsband ihres Haustieres. Sollte das Halsband zu weit sein, benutzen Sie die beigefügten Klettverschlüsse und befestigen sie das Halsband an dem Klettverschluss.

Achtung: Sie sollten das Basismodul ausschalten, wenn es nicht in Benutzung ist, um die Batterien zu schonen.

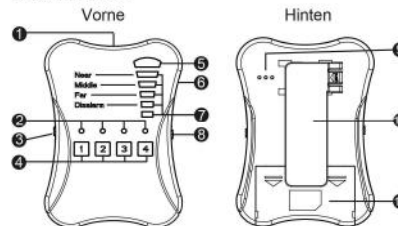
Page 3

Paket beinhaltet

| Model Name | Basis-Modul | Tag-Modul |
|-------------------|-------------|----------------------------|
| Basis-Modul | 1 | |
| Tag-Modul | | abhängig ModelNr. |
| Batterien | AAA x 2 | LIR2032 x abhängig ModelNr |
| Band | 1 | |
| Hacken | 1 | |
| Silikon Tasche | | abhängig ModelNr. |
| Velcro strap | | abhängig ModelNr. |
| Anleitung | 1 | |
| Schraubendreher | 1 | |
| LIR2032 Ladegerät | 1 | |

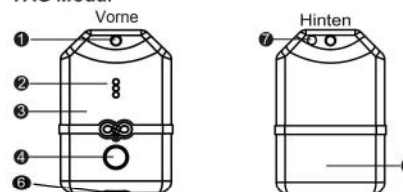
Übersicht

Basismodul



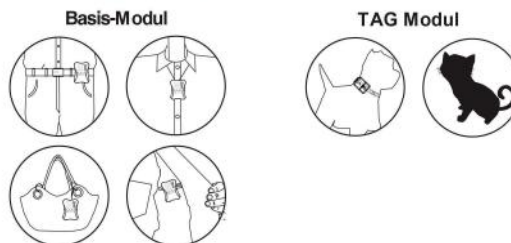
- 1 Gurtanbindung
- 2 Suchstatus
- 3 Einschaltknopf
- 4 Suchknopf
- 5 Richtungsanzeiger
- 6 Set-Knopf
- 7 Signalstärke-Leds
- 8 Mute-Knopf
- 9 Lautsprecher
- 10 Clip
- 11 Batterieabdeckung

TAG Modul



- 1 Aufhängeloch-Gurt
- 2 Summer
- 3 Abdeckung
- 4 LED (Verbindungstatus)
- 5 Untere Abdeckung
- 6 Tiefschlaf-Knopf (Nicht benutzen)
- 7 Schraube

Empfohlener Platzierung



Page 2

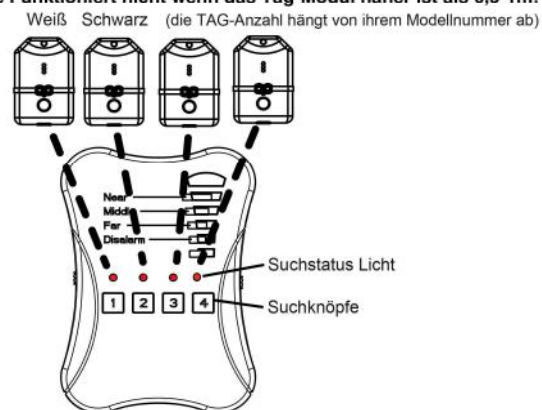
Zusatz: Ausser Reichweite Hinweise (unbedient lesen)

1. Der Suchmodus an der Basis dauert standardmäßig 1 Minute. Wenn das Tag-Modul in diesem Zeitraum nicht gefunden wird, schaltet sich das Basis-Modul in den Standby-Modus. Wenn das der Fall ist, drücken Sie noch einmal auf den entsprechenden Suchknopf, um wieder den Suchmodus zu starten, während sie gehen und das Areal nach einem Signal absuchen.
2. Wenn der Tag innerhalb Ihrer Reichweite ist, wird am Basismodul ein grünes Licht aufleuchten und innerhalb von 15 Sekunden ein Verfolgungssignal ausgelöst. Laufen Sie los in verschiedene Richtungen bis Sie einen erhöhten Frequenzton hören, der Ihnen die richtige Richtung anzeigt. Drehen Sie KEINE Runden am selben Ort, sondern gehen Sie los in verschiedene Richtungen, bis der Signalton schneller wird. Je mehr LEDs der Entfernungsanzeige leuchten, desto näher kommen Sie dem Tag-Modul. Der Suchmodus, bei georteten Tag-Modul, dauert max. 3 Minuten. Danach schaltet sich das Basis-Modul in Standby und Sie müssen erneut den Suchknopf drücken, um die Suche neu zu starten.

4 Tag-Module mit dem Basis-Modul suchen

Das Basis-Modul wird nach dem Einschalten immer nach dem 1. Tag-Modul (Auf Suchknopf 1 gepaart) suchen. Um nach dem 2. Tag-Modul (auf den Suchknopf 2 gepaart) zu suchen, drücken Sie auf Knopf „2“ und das Basismodul beginnt die Suche nach dem 2. Tag-Modul, während Knopf „3“ und „4“ für den 3. und 4. Tag-Modul zuständig sind. Wenn der gesuchte Tag-Modul nicht in Ihrer Reichweite ist, nach 1 Minute wird der Vorgang abgebrochen und das Basismodul geht auf Standby, bis sie wieder einen Suchknopf drücken, um die Verfolgung eines Tag-Moduls wieder aufzunehmen.

Achtung! Die Suche Funktioniert nicht wenn das Tag-Modul näher ist als 0,5-1m!



Page 4

3 So suchen Sie nach Ihrem Haustier

Wenn Ihr Haustier verschwunden ist, können Sie mit dem Basismodul nach ihm suchen in einem Radius von ca. 500 Metern, z. B. in einem Park oder größerem Gelände (Distanz kann variieren).

1. Drücken Sie auf dem Basis-Modul die Suchtaste (z. B. die 1 für Tag Nr.1). Wurde das Tag-Modul geortet fängt das Basis-Modul an zu blinken und zu piepen. Wenn Sie in die richtige Richtung laufen, erhöht sich die Intensität des Blinkens und Piepens. Wenn der Tag nicht sofort gefunden wurde und das Basis-Modul sich in den Standby-Modus schaltet, drücken Sie den Suchknopf erneut.

Wichtig!!! Bevor Sie die Suche starten, müssen Sie die folgenden Kalibrierungsschritte des Pet Trackers durchführen! Ohne vorherige Kalibrierung funktioniert die Suche nicht gut!

2. Bevor Sie suchen, müssen Sie die Basiseinheit auf das aktuelle Umfeld und die Geländeform abgleichen. Halten Sie die Basiseinheit vor sich auf Brusthöhe und scannen Sie langsam kreisförmig die Zone, von rechts nach links 360° (a) und nochmal von links nach rechts (b). Eine 360° Drehung dauert 3-4 Sekunden.

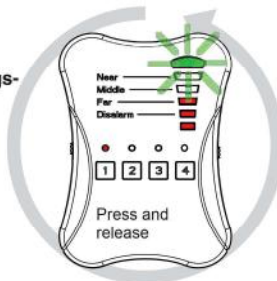
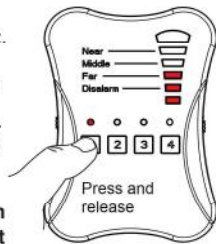
Achtung! Wenn die Richtungsanzeige grün leuchtet beim Kalibrierungsprozess, heißt das noch nicht, dass dies die richtige Richtung ist!!!

3. Als Nächstes beginnen Sie zu suchen, indem Sie langsam zum dritten Mal von rechts nach links scannen (c). Die "Richtungsanzeige" am Basis-Modul leuchtet grün auf, sobald die Richtung des Haustieres festgestellt wurde, der mit einem Tag-Modul versehen wurde.

Achtung: Es ist sehr wichtig, dass die Kalibrierungsschritte genau befolgt werden. Das erhöht die Suchgenauigkeit sehr stark!

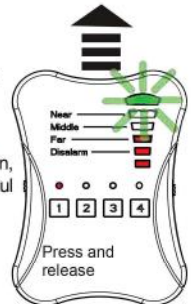
4. Bewegen Sie sich in die Richtung, in die Sie vermuten, dass Ihr Haustier gegangen ist. Wenn in einer der Richtungen die grüne LED aufleuchtet und der Piepton schneller wird, heißt das, dass dies die richtige Richtung ist. Wenn Sie in die falsche Richtung laufen, wird sich die grüne LED langsam abschalten und die Frequenz des Pieptons niedriger.

Page 5



Suche nach Ihrem Haustier (Fortsetzung)

5. Wenn dies der Fall ist, drehen Sie um und probieren Sie die andere Richtung aus. Da es sein kann, dass Ihr Haustier sich während dieser Zeit bewegt, müssen Sie wahrscheinlich mehrere Richtungen ausprobieren.
6. Wenn Sie sich bis zu 15-25m an das Tag-Modul nähern, werden alle LEDs der Richtungsanzeige am Basis-Modul leuchten und es stellt sich ein Dauerton ein.
7. In dieser kleinen Distanz kann der grüne LED Richtungsanzeiger ungenauer werden, aber da müssten Sie schon Ihr Haustier sehen. Wenn nicht, dann halten Sie die Suchtaste gedrückt, um das Piepen des Tag-Moduls zu aktivieren und das Tier durch Signaltöne zu finden.
8. Wenn Sie das gesuchte Tier gefunden haben, schalten Sie das Basis-Modul aus.



Leise Suche

An Orten, wo man nur leise suchen kann (z.B. Bibliotheken), kann man eine Suche ohne Töne tätigen. Um dies zu machen, schalten Sie das Basis-Modul auf "Mute", bevor Sie es anschalten. Danach suchen Sie einfach mit Hilfe der LED-Signale.

Ton aus Modus (beim Basis)

Den "Mute" Knopf kann man jederzeit betätigen, um die Töne am Basismodul ein- bzw. auszuschalten.

Häufig gestellte Fragen (FAQ)

1. Frage: Warum kann das Basis-Modul nicht finden, obwohl die Basis neben dem Tag-Modul liegt? Antwort: Das Basis-Modul liegt zu nah am Tag-Modul. Bitte auf 1 Meter Abstand achten
2. Frage: Wie kann ich den Batterieverbrauch senken. Antwort: Schalten Sie das Basis-Modul nach Benutzung immer aus. Bei Lagerung des Gerätes nehmen Sie Batterien raus. Die Batterielebenszeit wird nach einer Standard-Suche von täglich 10 Minuten berechnet.
3. Frage: Warum findet das Basis-Modul das Tag-Modul nicht, wenn ich mehrere Wochen nicht danach gesucht habe? Antwort: Wenn zwischen Basis und Tag-Modul längere Zeit keine Verbindung bestand, geht das Tag-Modul in den Tiefschlaf. Nehmen Sie die Batterie des Tag-Moduls heraus, warten 30 Sekunden und legen Sie die Batterie wieder ein.

Page 6

4 Schwache Batterie Benachrichtigung

1. Wenn die Batterie im Basis-Modul in einem niedrigen Ladezustand ist, blinkt die unterste Kontrollleuchte der Reichweitenanzeige ununterbrochen auf, während sie einen tiefen Piepton von sich gibt.
2. Wenn die Batterie im Tag-Modul in einem niedrigen Ladezustand ist und mit dem Basis-Modul verbunden ist, blinkt die LED am Tag-Modul im Sekundentakt und es wird alle 20 Sekunden einen Piepton von sich geben.
3. Wichtig: Schwache Batterien können zu einer Funktionsstörung und ungenauen Ergebnissen führen.

5 Das Paaren von Basis und Tags

Alle Gerät sind vor dem Versand gepaart. Folgende Prozedur ist nur für Ihre Information oder zur Fehlersuche.

Wie Sie die Sender paaren Video: www.girafus.com/support

Wenn Sie ein Extra Sender-TAG synchronisieren wollen, müssen alle Tags deaktiviert werden (Batteriedeckel leicht aufschieben), auch die die bereits gepaart wurden. Es folgt ein Beispiel für die Registrierung des Tags 2, wenn Tag 1 bereits registriert ist.

Achtung: Stellen Sie sicher, das Tag 2 deaktiviert wurde und die Basis ausgeschaltet ist.

1. Drücken Sie und halten den Set-Knopf und den Suchknopf(hier Suchknopf 2) gedrückt und schalten Sie das Gerät ein.
2. Halten Sie Set-Knopf und Suchknopf weiterhin gedrückt und warten Sie bis die LED über dem Suchknopf an der Basis zwei Mal geblinkt hat. Lassen Sie danach unmittelbar den Set-Knopf und den Suchknopf los. Das Gerät ist nun bereit einen Tag zu paaren.
 - a) Wenn die LED an der Basis mehr als zwei mal geblinkt hat, müssen alle Tags wieder deaktiviert werden und das Paaren der Tags muss bei Tag 1 auf Suchknopf 1 neu begonnen werden.
3. Legen Sie das deaktivierte Tag-Modul in die Nähe des Basismoduls, jedoch NICHT näher als 10cm, und schließen Sie das Tag-Modul (Batteriedeckel zuschieben).
4. Es erfolgt ein Piepton, wenn das Paaren des Tags erfolgreich war.
5. Wenn Sie Tag 3 und 4 paaren wollen, wiederholen Sie die Schritte 1 bis 4 für jedes Tag-Modul und Suchknopf.

Wichtig: Die Paarung der Tags muss in der Reihenfolge von 1 bis 4 erfolgen. Überspringen Sie dabei KEINEN Suchknopf

Page 7

Häufig gestellte Fragen (FAQ) Fortsetzung

4. Frage: Warum findet mein Basis-Modul nicht immer sofort das Tag-Modul? Antwort: Das Tag-Modul sendet alle 20 Sekunden ein Signal an das Basis-Modul. Wenn das Basis-Modul in dem Moment nicht in Reichweite ist, kann das Signal nicht empfangen werden. Lösung: Starten Sie die Suche am Suchknopf neu(so oft wie nötig), während Sie die Region ablaufen.

6 Pflege und Wartung/ Wichtige Informationen

1. Die Tag-Module sind wasserabweisend, aber nicht wasserfest! Halten Sie das Gerät trocken.
2. Wenn Sie das Gerät während des Fluges nutzen wollen, beachten Sie bitte die Gesetze zur Flugsicherheit für jedes Land.
3. Wir behalten uns das Recht auf Änderung der Spezifikationen der Hardware und Software Designs, auch in den Handbüchern jederzeit und ohne vorherige Ankündigung. Die Informationen in diesem Dokument können sich jederzeit ohne Vorankündigung ändern.
4. Die Betriebstemperatur dieses Produktes liegt zwischen (5°C-32°C). Die Lagertemperatur liegt zwischen (-20°C-85°C).
5. Die in diesem Produkt mitgelieferten Batterien sollten recycelt werden, um die Umwelt zu schützen. Bitte kontaktieren Sie Ihre lokalen Verantwortlichen für Recycling für mehr Details.
6. Wir empfehlen die Benutzung von wiederaufladbarer Batterien und Knopfzellen.

Achtung: Setzen Sie die Batterien weder Feuer noch Hitze aus. Es besteht Explosionsgefahr!

Video Anleitungen unter: www.girafus.com/support

Ersatzteile und Zubehör auf www.girafus-shop.com

How To Start: www.girafus.com/pet-tracker-start/



Page 8